

НАПРАВЛЕНИЕ 4. ПЕДАГОГИЧЕСКАЯ ПСИХОЛОГИЯ

Р.Р. Гаврилова

Имидж преподавателя как основа его профессиональной компетентности

Научный руководитель Н.В. Липина

*Никто не может ничему научиться
у человека, который не нравиться.
Ксенофонт*

Проблема формирования имиджа педагога на сегодняшний день стоит очень актуально. Изменения в системе высшего образования предъявляют новый широкий спектр требований к профессиональным характеристикам преподавателя, в частности к его имиджу.

В настоящее время имидж является неотъемлемым качеством профессиональной компетентности преподавателя, т.к. от впечатления, которое производит преподаватель, в первые минуты и часы встречи с учащимися зависит отношение последних к преподаваемому предмету и степень его усвоения.

В научных источниках нет единого определения феномена «индивидуальный имидж». Ряд исследователей, таких как Фёдоров И.А., Шепель В.М., Русская Е.В., Петровская В.А. и др., сводят имидж к психическому образу, к внешнему образу, к совокупности внешних и внутренних черт, к умению управлять впечатлением, мнением о себе.

Способность педагога эффективно выполнять свои функции зависит от определённых его качеств. Все они во взаимосвязи характеризуются общим понятием – профессиональная компетентность или профессионализм. Профессиональная компетентность – это исходное,

Имидж преподавателя как основа его профессиональной компетентности ключевое понятие для характеристики педагогической деятельности. Она определяет уровень готовности к ней, следовательно, является фактором сохранения направленности деятельности. Она проявляется в педагогическом стиле и квалификации учителя [1].

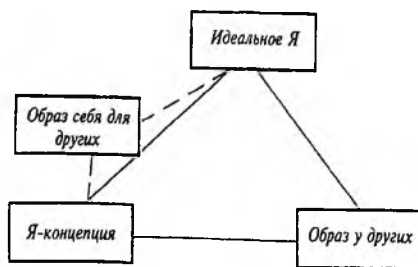
Имидж преподавателя существенно влияет на мотивацию обучения, а значит и на освоение студентами преподаваемого им предмета. Об этом свидетельствует известный афоризм: «Любовь к предмету приходит через любовь к учителю».

Мнение о педагоге начинает складываться в первые минуты его знакомства с группой, классом и от него потом будет зависеть усвоение предмета, посещение, желание вступать в контакт с преподавателем.

Последние исследования показали, что первое место при восприятии педагога принадлежит внешности и манере держаться; на втором месте – первая лекция (речь, эмоциональность, увлеченность, убежденность, умение излагать материал); на третьем – характер отношения к студентам (следит ли за их поведением на занятиях, проявляет ли к ним внимание, справедлив ли в оценке поведения студентов).

Далее идут такие характеристики как интеллект, эрудиция, мнение, которое передается студентами старших курсов. Меньше всего студенты обращают внимание на пол преподавателя.

Имидж реализуется в процессе самопрезентации, в первую очередь, через визуальный канал восприятия информации, поэтому отметим значение внешнего облика, поскольку именно в визуальном образе происходит и обобщение самой разнообразной информации [1].



Часто люди в процессе самопрезентации демонстрируют свои лучшие качества, стремясь приблизить свое Я-реальное к Я-идеаль-

ному. Но существует реальное расхождение между этими двумя структурами. Поэтому в большинстве случаев люди в процессе самопрезентации ставят цель создать образ себя для других.

Чаще всего самореклама начинается с выбора одежды, причёски, сумки или портфеля, то есть с создания своего имиджа по внешним данным. Если самореклама «по одежде» по каким-то причинам не реализована, то саморекламу по поведению исключить вообще невозможно. Особенно большую и выразительную информацию дают невербальные формы коммуникации.

Имидж педагога во многом зависит от богатства его языка и от отношения к аудитории, ее принятия или непринятия.

Какие же профессионально важные качества необходимо развивать преподавателю для формирования своего позитивного имиджа, который позже «перерастёт» в авторитет?

Понятия авторитет и имидж взаимосвязаны и взаимовлияют друг на друга, а имидж является непосредственно первой ступенью к формированию авторитета.

Разница заключается в методе формирования. Имидж формируется сразу при первых контактах с аудиторией, а авторитет «зарабатывается» годами.

Взаимосвязь авторитета и имиджа преподавателя детерминирована временным фактором, т.е. на основе имиджа формируется авторитет преподавателя, обусловленный продолжительностью и качеством взаимодействия педагога со студентами.

Итак, на основе вышеизложенного материала, можно сформулировать следующее определение понятия «имидж преподавателя»:

Имидж преподавателя – социально-психологический образ, формирование которого обусловлено наличием ярко выраженных спонтанно или осознанно презентуемых качеств преподавателя, легко воспринимаемых окружающими при первом контакте, и соответствующий ожиданиям студенческой аудитории, являющийся прологом к формированию авторитета[1].

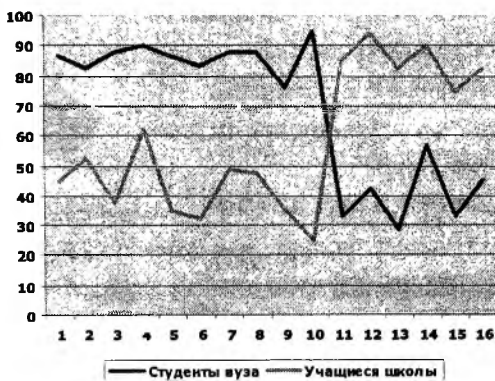
В исследовании мы поставили цель изучить структурное представление учащихся и студентов об имидже педагогов школы и ВУЗа.

Имидж преподавателя как основа его профессиональной компетентности

В исследовании приняло участие 40 учеников 11-х классов школы №162 г. Самары и 42 студента СФ МГПУ факультетов психологии и менеджмента.

В качестве методики исследования применялся психологический инструмент для оценки имиджа преподавателя в виде сконструированных шкал семантического дифференциала из 37 показателей, которые ситуационно описывают качества преподавателя. Автором методики является Т.А. Бусыгина.

Структурное представление об имидже преподавателя



Ось X – качества преподавателя; ось Y – процентное соотношение.

1. Педагог эмоционально устойчив.
2. Владеет собой в конфликтной ситуации.
3. Интересно преподносит материал, приводит много примеров из жизни.
4. Проявляет требовательность в подготовке занятия, во внешнем виде.
5. Говорит образно, использует паузы.
6. Уважает учеников, расположен к партнерству.
7. Применяет различные активные методы обучения.
8. Имеет свой стиль одежды.
9. Обладает чувством юмора, умеет снять напряжение с аудитории.
10. Выделяет «любимчиков», завывает их способности.
11. Относится к профессии как к обязанности.

12. Проговаривает слова четко, произносит звуки.
13. Перемещение по аудитории, не стоит за кафедрой.
14. Доступно излагает материал.
15. Проявляет строгость, следит за дисциплиной.
16. Повышает голос на учеников

На графике видно, что в представлениях студентов преподаватель вуза отличается больше тем, что:

- Умеет интересно преподнести себя, эмоционален, артистичен, импровизирует.
 - Эмоционально устойчив, обладает выдержкой, терпением
 - Владеет собой в сложной и конфликтной ситуации.
 - Интересно преподносит материал, приводит много примеров из жизни, редко обращается к записям.
 - Проявляет самокритичность и требовательность в подготовке занятия, во внешнем виде.
 - Говорит образно, живо, с экспрессией, использует паузы.
 - Уважает учеников, внимателен, расположен к партнерству.
 - Применяет различные активные методы обучения.
 - Одевается интересно, имеет свой стиль одежды.
 - Обладает чувством юмора, умеет снять напряжение с аудитории
- Ученики школы отметили, что учитель:
 - Выделяет «любимчиков», завышает их способности.
 - Относится к профессии как к обязанности.
 - Жалуется на низкую оплату труда.
 - Перемещается по аудитории, обладает способностью к распределению внимания, не стоит за кафедрой
 - Доступно излагает материал.
 - Проявляет строгость, особенно к «болтунам»

Результаты исследования показали, что существуют значимые отличия в представлении школьников и студентов об имидже преподавателя. По мнению студентов, эмоциональная устойчивость (87%), умение владеть собой в конфликтной ситуации (83%), забота о внешнем облике (89%), способность снять напряжение с аудитории (85%) больше характерно для педагогов вуза, в то время как учащиеся школы отметили в деятельности своих учителей склонность к строгости

Имидж преподавателя как основа его профессиональной компетентности (80%), директивным формам общения(82%), а также доступность в изложении материала (84%), способность распределять свое внимание (81%).

Имидж педагога является важным звеном его профессиональной компетентности. От него зависит авторитет педагога, реализация его способностей. Создание эффективного имиджа учителя, формирование способности эффективно себя преподнести постепенно становится одной из задач психологической службы в образовании.

Для того чтобы освоить правила грамотной подачи имиджформирующей информации, можно дать следующие рекомендации:

1. Презентовать себя таким образом, чтобы, с одной стороны, быть понятным окружающим людям, а с другой стороны, давать о себе желательную информацию так, чтобы у окружающих людей возникала уверенность в ее истинности.

2. Научиться правильно понимать невербальный язык других людей.

3. Владеть техникой вербального общения

Литература

1. Бусыгина А.Л. «Профессор – профессия: теория проектирования содержания образования преподавателя ВУЗа». Самара: ГП «Перспектива»; Изд-во СамГПУ, 2003, издание 2-е, испр. доп. – 198 с., ил.

2. Словарь практического психолога / Сост. С.Ю. Головин. – Минск: Харвест, М.: ООО «Издательство АСТ», 2003. – 800 с.

В.Ю. Живцов

Воспитание безопасного поведения подростающего поколения

Воспитание безопасного поведения у подрастающего поколения – одно из важных направлений работы в рамках образовательного процесса, которое должно быть реализовано в современных условиях. Тому есть несколько причин. Во-первых, это увеличение числа ситуаций, связанных с угрозой жизни, здоровью и психологическому