

Государственное образовательное учреждение
высшего профессионального образования

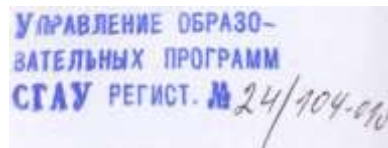
«САМАРСКИЙ ГОСУДАРСТВЕННЫЙ
АЭРОКОСМИЧЕСКИЙ УНИВЕРСИТЕТ
имени академика С.П. Королева
(Национальный
исследовательский
университет)»

УПРАВЛЕНИЕ ОБРАЗОВАТЕЛЬНЫХ ПРОГРАММ
СТАУ РЕГИСТ. № 24/104-010

**ЭКСПЕРТИЗА БИЗНЕС - ПРОЕКТА
С ПОМОЩЬЮ ПРОГРАММЫ
PROJECT EXPERT**

Самара 2010

Министерство образования и науки Российской Федерации
ГОСУДАРСТВЕННОЕ ОБРАЗОВАТЕЛЬНОЕ УЧРЕЖДЕНИЕ
ВЫСШЕГО ПРОФЕССИОНАЛЬНОГО ОБРАЗОВАНИЯ
«САМАРСКИЙ ГОСУДАРСТВЕННЫЙ АЭРОКОСМИЧЕСКИЙ
УНИВЕРСИТЕТ имени академика С.П. КОРОЛЕВА
(Национальный исследовательский университет)»



**ЭКСПЕРТИЗА БИЗНЕС - ПРОЕКТА
С ПОМОЩЬЮ ПРОГРАММЫ PROJECT EXPERT**

Методические указания

САМАРА
2010 г.

**Составители: И.Г. Абрамова, Д.А. Абрамов,
А.В. Писарева, М.В. Урубко**

УДК 65.011.46

Экспертиза бизнес-проекта с помощью программы Project Expert:
метод. указания [текст] / Сост.: Абрамова И.Г., Абрамов Д.А., Писарева А.В., Урубко М.В. – Самара: Самар. гос. аэрокосм. ун-т, 2010. 64 с.

Настоящие методические указания содержат описание программы Project Expert, структуру бизнес-проекта в рамках данной программы, а также исходные данные для выполнения лабораторной работы.

Методические указания предназначены для выполнения лабораторных работ студентами, обучающихся по специальностям 080502 «Экономика и управление на предприятии (машиностроение)», 160301 «Авиационные двигатели и энергетические установки» по дисциплине «Планирование».

Методические указания разработаны на кафедре производства двигателей летательных аппаратов.

Печатается по решению редакционно-издательского совета Самарского государственного аэрокосмического университета им. академика С.П.Королева

Рецензент д. т. н. Гришанов Г.М.

СОДЕРЖАНИЕ

Введение.....	7
1. ЭТАПЫ ПРОВЕДЕНИЯ РАБОТЫ.....	8
1.1. Построение модели.....	8
1.2. Определение потребности в финансировании.....	8
1.3. Разработка стратегии финансирования предприятия.....	8
1.4. Анализ эффективности инвестиционного проекта.....	8
1.5. Комплексная оценка проекта.....	8
2. СТРУКТУРА ПРОЕКТА.....	9
2.1. Раздел 1 «Проект».....	10
2.2. Раздел 2 «Компания».....	15
2.3. Раздел 3 «Окружение».....	17
2.4. Раздел 4 "Инвестиционный план".....	20
2.5. Раздел 5 "Операционный план".....	21
2.6. Раздел 6 «Финансирование».....	26
2.7. Раздел 7 «Результаты».....	29
2.8. Раздел 8 «Анализ проекта».....	32
2.9. Раздел 9 «Актуализация».....	34
3. ИСХОДНЫЕ ДАННЫЕ для выполнения лабораторной работы.....	36
3.1. Вариант № 1. Проект «Производство микроавтомобилей и прицепов для автомобилей».....	36
3.2. Контрольные вопросы по варианту № 1.....	45
3.3. Вариант № 2. Проект «Производство спортивных тренажеров».....	46
3.4. Контрольные вопросы по варианту № 2.....	60

3.5.	Вариант № 3. Проект «Внедрение блочно-модульной электростанции АТГ - 10».....	61
3.6.	Контрольные вопросы по варианту № 3.	65
	Список использованных источников	65

ВВЕДЕНИЕ

Моделирование с помощью программы Project Expert позволяет менеджеру разработать имитационную модель и тем самым воспроизвести деятельность предприятия.

Построив финансовую модель компании при помощи Project Expert, можно решать следующие задачи:

- разработать детальный финансовый план и определить потребность в денежных средствах на перспективу;
- определить схему финансирования предприятия, оценить возможность и эффективность привлечения денежных средств из различных источников;
- разработать план развития предприятия или реализации инвестиционного проекта, определив наиболее эффективную стратегию маркетинга, а также стратегию производства, обеспечивающую рациональное использование материальных, трудовых и финансовых ресурсов;
- проиграть различные сценарии развития предприятия, варьируя значения факторов, способных повлиять на его финансовые результаты;
- сформировать стандартные финансовые документы, рассчитать наиболее распространенные финансовые показатели, провести анализ эффективности текущей и перспективной деятельности предприятия;
- подготовить безупречно оформленный бизнес-план инвестиционного проекта, полностью соответствующий международным требованиям на русском и других языках.

В рамках лабораторной работы студенты знакомятся с возможностями программы и приобретают навыки работы с программным продуктом, учатся разрабатывать имитационную модель финансовой, хозяйственной деятельности предприятия, проводить анализ проекта, находить недостатки в нем и исправлять их.

Данные методические указания содержат три варианта исходных данных для выполнения лабораторной работы. В конце каждого из вариантов указаны вопросы, на которые необходимо ответить по результатам выполнения бизнес-плана с помощью программы Project Expert с целью проверки усвоенного материала.

1. ЭТАПЫ ПРОВЕДЕНИЯ РАБОТЫ

1.1. Построение модели

Процесс построения модели наиболее трудоемкий и требует значительной подготовительной работы по сбору и анализу исходных данных.

1.2. Определение потребности в финансировании

Для определения потребности в финансировании следует произвести предварительный расчет проекта (клавиша F9). В результате предварительного расчета определяется эффективность проекта без учета стоимости капитала, а также определяется объем денежных средств, необходимый и достаточный для покрытия дефицита капитала в каждый расчетный период времени с шагом один месяц.

1.3. Разработка стратегии финансирования предприятия

После определения потребности в финансировании разрабатывается план финансирования. В программе предусмотрены основные способы финансирования:

- посредством привлечения акционерного капитала;
- посредством привлечения заемных денежных средств;
- посредством заключения лизинговых сделок.

В процессе разработки стратегии финансирования проекта имеется возможность промоделировать объем и периодичность выплачиваемых дивидендов, а также стратегию использования свободных денежных средств.

1.4. Анализ эффективности инвестиционного проекта

В процессе расчетов Project Expert автоматически генерирует стандартные отчетные бухгалтерские документы:

- отчет о прибылях и убытках;
- бухгалтерский баланс;
- отчет о движении денежных средств;
- отчет об использовании прибыли.

На основе данных отчетных бухгалтерских документов осуществляется расчет основных показателей эффективности и финансовых коэффициентов.

1.5. Комплексная оценка проекта

Для оценки эффективности бизнес - проекта применяются следующие показатели /1, 2, 3/:

DPB - дисконтированный период окупаемости;

PI - индекс прибыльности;

NPV - чистый дисконтированный доход (ЧДД) или чистая текущая прибыль (ЧТС);

IRR - внутренняя норма рентабельности;

PB - период окупаемости;

ARR - средняя норма рентабельности;

MIRR – модифицированная внутренняя норма рентабельности;

D – длительность до момента, когда проект принесет прибыль.

С помощью программы Project Expert не только рассчитываются указанные показатели проекта, но и определяются критические значения наиболее важных факторов, влияющих на финансовый результат проекта. Проводится анализ чувствительности проекта, анализ точки безубыточности, анализ проекта методом Монте-Карло.

2. СТРУКТУРА ПРОЕКТА

После открытия проекта в центре окна Project Expert появляется содержание проекта /4, 5, 6, 7/ (Рисунок 1):



Рисунок 1 Содержание проекта.

Первым в содержании является **раздел "Проект"**. Он доступен изначально после открытия или создания проекта и предназначен для ввода общей информации о проекте, настройки модулей расчета и отображения данных проекта.

2.1. Раздел 1 «Проект»

Данный раздел состоит из шести модулей:

1. заголовок;
2. список продуктов;
3. текстовое описание;
4. отображение данных;
5. настройка расчета;
6. защита проекта,

которые позволяют ввести необходимую информацию о наименовании проекта, сроках его реализации, сформировать перечень реализуемой продукции, установить защиту от несанкционированного доступа к данным проекта, а также произвести настройку программы для расчета и отображения полученных результатов.

Первый модуль в этом разделе – это «Заголовок», где в текстовом режиме указывается название проекта.

Модуль №2 - «**Продукты и услуги**». В диалоге **Список продуктов** вводится полный перечень продуктов или услуг предприятия, реализующего проект, с указанием единицы измерения, даты начала продаж по каждому наименованию из перечня в отдельности.

В этом окне (Рисунок 2) можно добавить новый продукт или услугу.

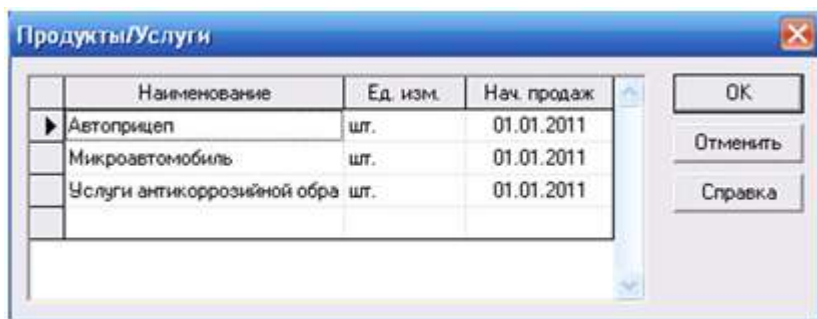


Рисунок 2. Модуль № 2 «Продукты и услуги».

Следующий модуль № 3 в этом разделе – **Текстовое описание** проекта.

Модуль **Текстовое описание** предусматривает изложение развернутых ответов на поставленные вопросы.

Щелчок на кнопке **Отображение данных** (Рисунок 3) запускает одноименный модуль № 4, который предназначен для указания масштаба представления данных проекта и настройки параметров отображения итоговых таблиц.

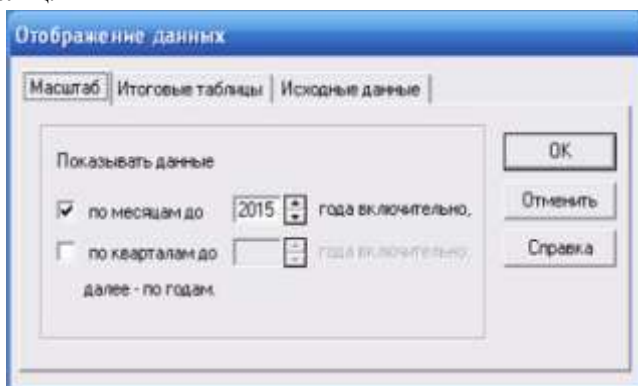


Рисунок 3. Модуль № 4 «Отображение данных».

Этот диалог содержит три вкладки: **Масштаб**, **Итоговые таблицы** и **Исходные данные**.

Вкладка **Масштаб** (см. выше). Все расчеты в Project Expert производятся с шагом в один месяц. Однако данные и результаты расчетов могут отображаться в масштабе месяца, квартала или года.

Вкладка **Итоговые таблицы** (Рисунок 4).

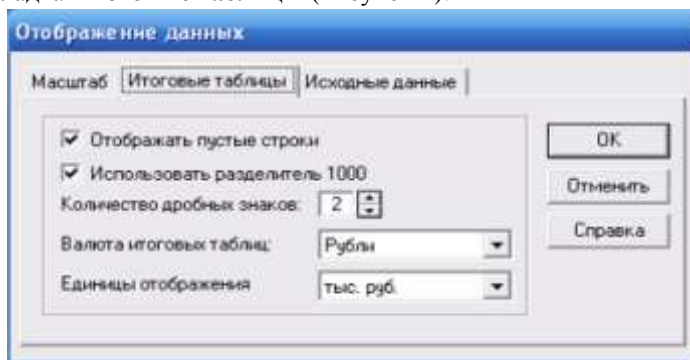


Рисунок 4. Вкладка «Итоговые таблицы».

На этой вкладке устанавливаются параметры отображения данных в итоговых таблицах программы. Например, указывается валюта, в которой будут отображаться результаты расчетов. Она выбирается в поле со списком, расположенном в нижней части данной вкладки.

Модуль № 5 **Настройка расчета** (Рисунок 5) открывается с помощью одноименной кнопки в разделе **Проект**. Он предназначен для указания параметров расчета показателей эффективности проекта и степени детализации результатов.

Настройка расчета

Ставка дисконтирования | Детализация | Показатели эффективности

Общая ставка дисконтирования

Рубли Доллар

Ставка: 22.00% 0.00%

Использовать расчетные значения Рассчитать...

Шаг дисконтирования: месяц

Использовать специальные ставки дисконтирования для расчета MIRR

Рубли Доллар

Для поступлений: 0.00% 0.00%

Для выплат: 0.00% 0.00%

OK Отменить Справка

Рисунок 5. Модуль № 5 «Настройка расчета».

Это диалоговое окно содержит три вкладки: **Ставка дисконтирования**, **Детализация** и **Показатели эффективности**.

- Вкладка **Ставка дисконтирования** (см. выше). Ставка дисконтирования позволяет корректировать суммы денежных выплат с учетом различной стоимости денег в разные моменты времени. Она используется при расчете показателей эффективности проекта. В качестве ориентира при выборе ставки дисконтирования обычно рассматриваются процентные ставки по банковским вкладам и государственным ценным бумагам.

- На вкладке **Детализация** (Рисунок 6) можно определить состав таблиц, которые необходимо сформировать в результате расчета проекта.

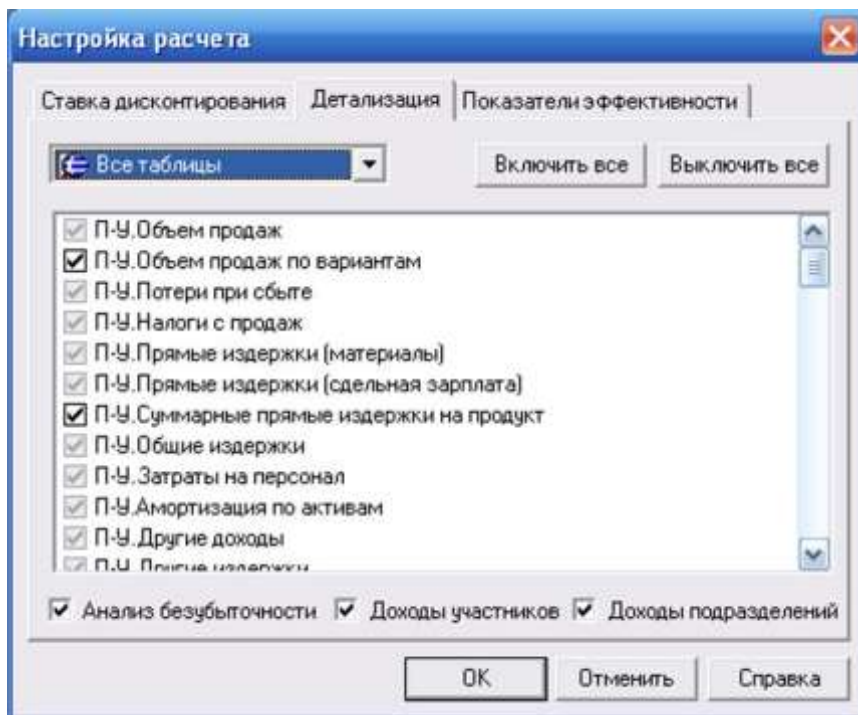


Рисунок 6. Вкладка «Детализация».

Выбор таблицы, содержащей необходимые данные, определяется установкой флажка рядом с наименованием соответствующей таблицы. С помощью кнопок "Включить все" и "Выключить все" можно установить или снять все флажки одновременно.

- Вкладка **Показатели эффективности** (Рисунок 7) позволяет задать параметры расчета показателей эффективности и получить корректную оценку проекта.

Установка флажка **Учитывать проценты по кредитам** обеспечивает расчет показателей эффективности инвестиций с учетом выплат, связанных с обслуживанием кредиторской задолженности.

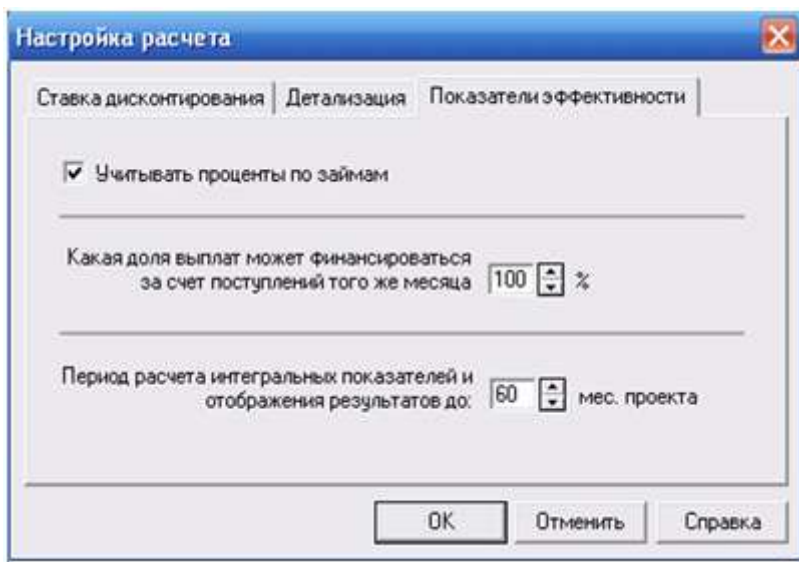


Рисунок 7. Вкладка «Показатели эффективности».

Защита проекта от несанкционированного доступа реализуется в модуле № 6 Защита проекта.

Здесь можно ввести следующие режимы доступа к данным проекта: редактирование, просмотр и актуализация и просмотр (Рисунок 8).

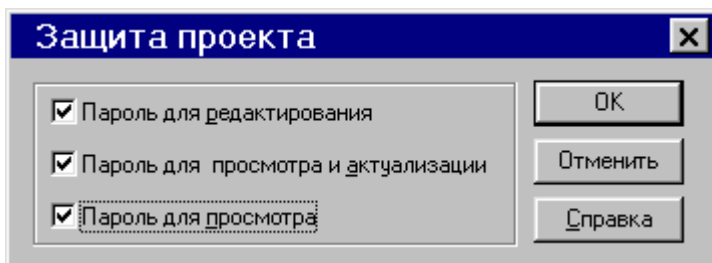


Рисунок 8. Модуль № 6 «Защита проекта».

В режиме **Редактирование** разрешено редактирование данных во всех диалогах проекта. В режиме **Просмотр** редактирование данных не допускается. В режиме **Просмотр и актуализация**, кроме просмотра, доступны операции ввода актуализированных (фактических) данных.

2.2. Раздел 2 «Компания»

Раздел (Рисунок 9) предназначен для ввода данных, характеризующих финансово-экономическое состояние предприятия на начало проекта.



Рисунок 9. Раздел «Компания».

Данный раздел состоит из четырех модулей:

1. стартовый баланс;
2. банк, система учета;
3. структура компании и
4. разнесение издержек.

Начальное финансовое состояние действующего предприятия отражается в диалоге **Стартовый баланс** (Модуль № 1). В нем детально описываются статьи активов и пассивов баланса на дату начала проекта (Рисунок 10).

Диалог **Стартовый баланс** состоит из двух разделов: **Активы** и **Пассивы**.

Введенные данные отображаются в балансе предприятия, который можно просмотреть, выбрав закладку "Баланс".

В модуле №2 диалог **Банк. Система учета** (Рисунок 11) предназначен для определения основных правил учета финансовой деятельности предприятия. В поле со списком **Финансовый год**, расположенном в верхней части диалога, следует выбрать месяц, с которого начинается финансовый год. Общепринятый порядок учета определяет начало финансового года в январе.

Рисунок 10. Модуль «Стартовый баланс».

В списке **Принцип учета запасов** может быть выбран один из трех возможных методов учета запасов сырья, материалов и комплектующих. **FIFO** – это метод оценки запасов по ценам первых закупок, а **LIFO** – по ценам последних закупок.

Рисунок 11. Диалог Банк. Система учета.

В тех случаях, когда одной из целей проекта является анализ деятельности подразделений компании и оценка их вклада в общий финансовый результат, следует описать внутреннюю структуру компании и степень участия каждого подразделения в производстве отдельных продуктов. Такое описание создается с помощью диалога, представленного модулем № 3 «**Структура компании**» (Рисунок 12).

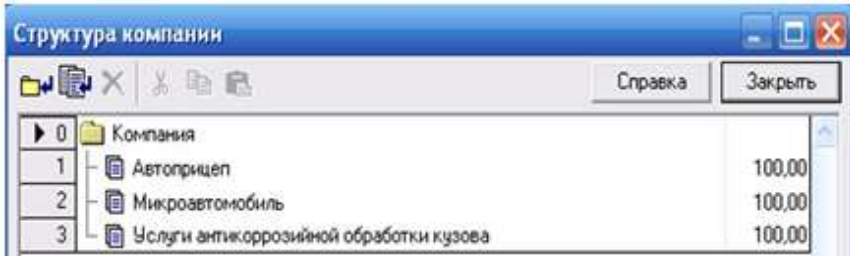


Рисунок 12. Структура компании.

2.3. Раздел 3 «Окружение»

Данный раздел (Рисунок 13) предназначен для описания финансово-экономической среды, в которой планируется реализация проекта.



Рисунок 13. Раздел «Окружение».

Он состоит из четырех модулей:

1. валюта;
2. учетная ставка;
3. инфляция;
4. налоги.

Модуль **Валюта** (Рисунок 14) предназначен для выбора основной и второй (дополнительной) валют проекта, единиц измерения валют, а также указания их курсового соотношения на период действия проекта.

Валюта проекта

Валюта: Основная: **Рубли** Ед. измерения: 1

Вторая: **Доллар США** Ед. измерения: 1

(для расчетов на внешнем рынке)

Курсовая инфляция

Курс на момент начала проекта: 1\$ US = 1,00 руб.

Темпы роста/падения курса (%) Использовать ежегодные значения

1 год	2 год	3 год	4 год	5 год
3,00	2,00	1,00	1,00	1,00

Абсолютные значения курса

1.2011	2.2011	3.2011	4.2011	5.2011	6.2011	7.2011	8.2011	9.2011	10.2011
1,00	1,00	1,00	1,00	1,00	1,00	1,00	1,00	1,00	1,00

Рисунок 14. Модуль «Валюта проекта».

Модуль **Учетная ставка** (ставка рефинансирования) предназначен для ввода ежегодных значений ставки рефинансирования в период действия проекта по каждой из валют (Рисунок 15).

Ставка рефинансирования

Рубли Доллар

1 год	2 год	3 год	4 год	5 год
10,25	10,35	10,46	10,56	10,67

Тенденции изменения

1,00 % в год с 1 года по 5 год

Пересчитать

Рисунок 15. Модуль «Ставка рефинансирования».

Модуль **Инфляция** обеспечивает ввод данных, характеризующих инфляционные факторы внешней среды, в которой реализуется проект.

Поскольку инфляция действует неравномерно на различные группы товаров, услуг, трудовые ресурсы, недвижимость, при разработке проекта следует стремиться оценить тенденции ценообразования по каждой из этих составляющих (Рисунок 16).

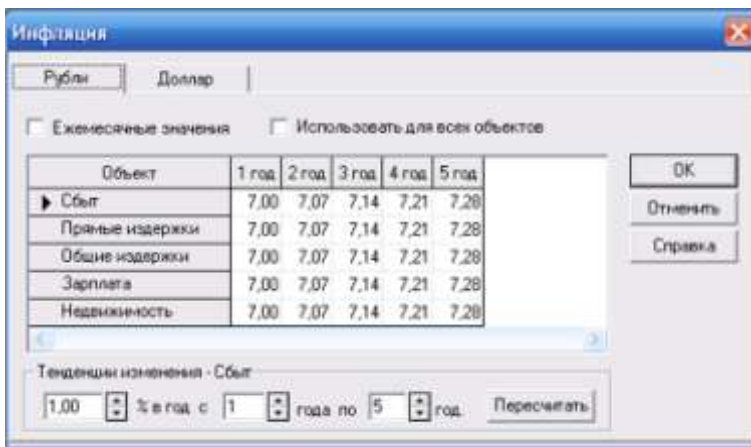


Рисунок 16. Модуль «Инфляция».

Модуль **Налоги** (Рисунок 17) позволяет установки параметров каждого вида стандартных налогов из набора, представленного в начальной настройке программы, удаления любого из них или добавления нового, а также формирования специальных условий начисления и выплат для нестандартных налогов.

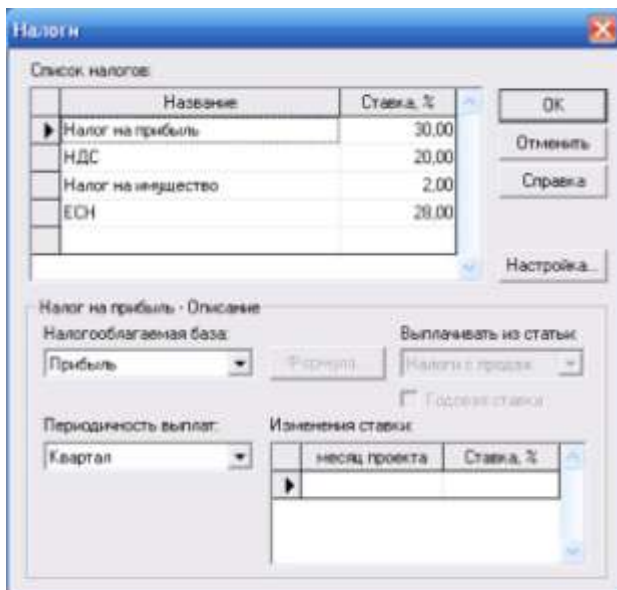


Рисунок 17. Модуль «Налоги».

2.4. Раздел 4 "Инвестиционный план"

Данный раздел предназначен для составления календарного графика работ (проекта) с указанием отдельных этапов, необходимых финансовых ресурсов для выполнения этих этапов, установления взаимосвязей между этапами, формирования активов предприятия (проекта), описания способов и сроков амортизации созданных активов.

Он состоит из трех модулей (Рисунок 18):

1. календарный план;
2. список активов;
3. ресурсы.

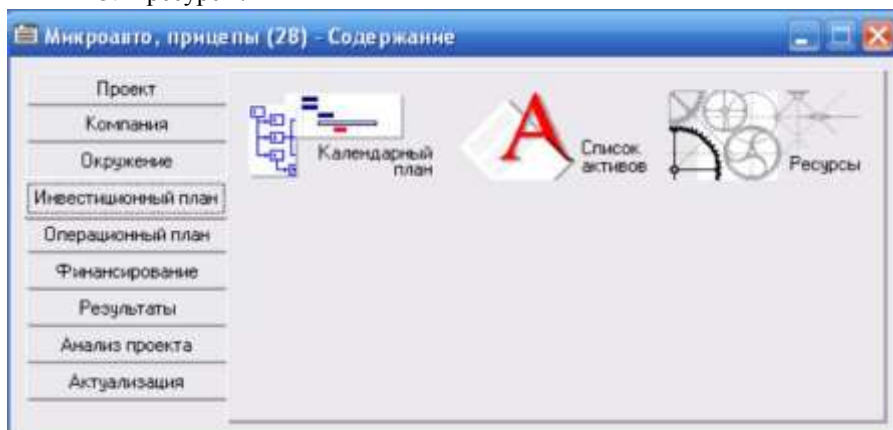


Рисунок 18. Раздел «Инвестиционный план».

Модуль №1 **Календарный план** (Рисунок 19) предназначен для:

1. составления календарного плана проекта;
2. описания отдельных этапов проекта с назначением необходимых ресурсов для их выполнения;
3. формирования годового календаря и др.

Модуль №2 **Список активов** предназначен для редактирования:

1. списка активов;
2. типа актива;
3. способов начисления амортизации;
4. способов списания НДС;
5. продажи активов и др.

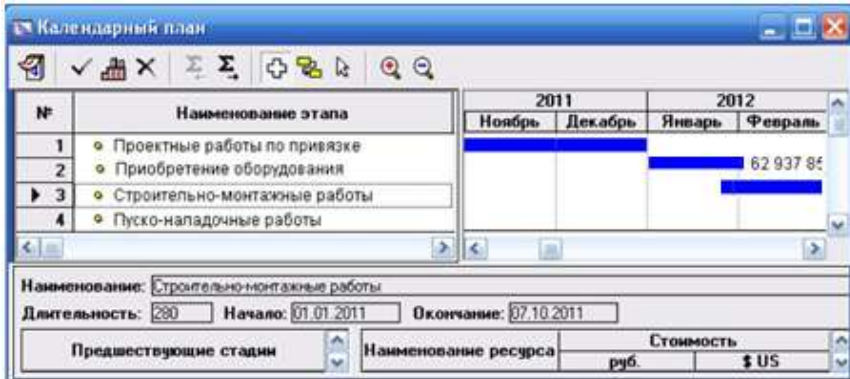


Рисунок 19. Модуль «Календарный план».

Модуль № 3 **Ресурсы** позволяет добавлять и описывать ресурсы, необходимые для выполнения работ и их характеристики.

В левой части диалога располагается окно, содержащее список ресурсов проекта. В нижней части диалога содержатся поля, описывающие параметры текущего ресурса.

2.5. Раздел 5 "Операционный план"

Данный раздел (Рисунок 20) предназначен для ввода исходных данных по сбыту произведенной продукции и об издержках, которые могут быть отнесены к периоду производственной деятельности предприятия, реализующего проект.



Рисунок 20. Раздел «Операционный план».

Он состоит из пяти модулей:

1. план сбыта;
2. план производства;
3. материалы и комплектующие;
4. план по персоналу;
5. общие издержки;

Модуль №1 **План сбыта** (Рисунок 21) предназначен для ввода информации о ценах на продукты и предполагаемых тенденциях их изменений, условиях продажи и оплаты товаров или услуг, а также других данных, относящихся к маркетинговой политике компании.

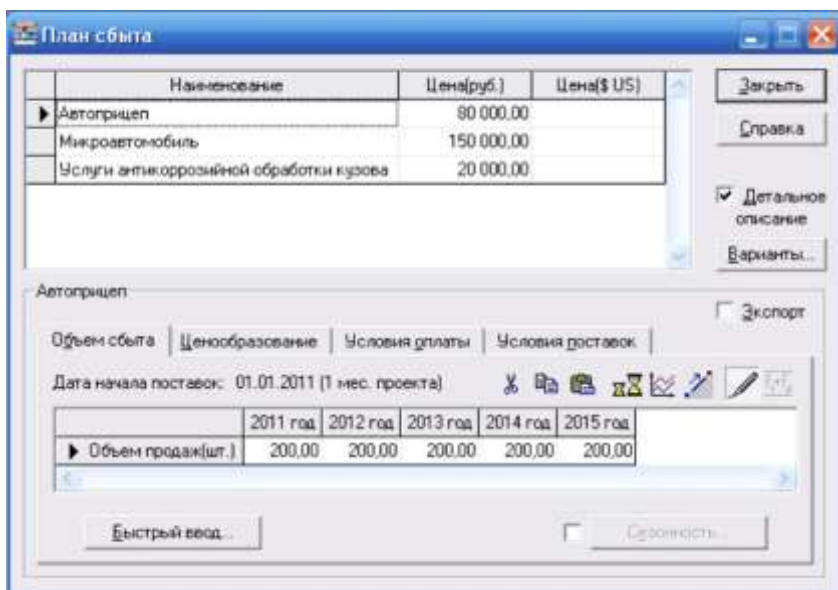


Рисунок 21. Модуль №1 «План сбыта».

При формировании плана сбыта в первую очередь укажите цену на каждый из продуктов, выпуск которых, предусматривается проектом. Цены на продукты, включая НДС или налог на экспорт, вводятся в таблицу верхней части диалога в одной из валют проекта. При использовании упрощенного режима ввода данных доступна только карточка Объем сбыта. При включении опции **Детальное описание** в нижней части диалога добавляются карточки **Ценообразование**, **Условия оплаты**, **Условия поставок**, а также появляется возможность указания вариантов продаж (кнопка **Варианты**).

В карточке **Объем сбыта** предусмотрена также возможность учета сезонных колебаний объема сбыта. Для этого необходимо включить опцию **Сезонность** (Рисунок 22). В результате становится доступным диалог Сезонные изменения объема продаж.

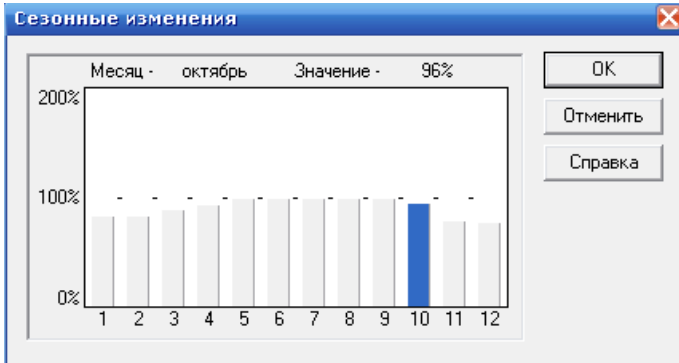


Рисунок 22. Опция «Сезонность» в карточке «Объем сбыта».

Модуль №2 **План производства** (Рисунок 23) предназначен для описания производственной программы предприятия.

В этом модуле вводится информация о прямых издержках производственного периода проекта и формируется график производства.

Производство

Наименование	Ед. изм.	Пр. цикл(д.)
Автоприцеп	шт.	0
Микроавтомобиль	шт.	0
Услуги антикоррозийной обработки кузов	шт.	0

Справка Закрыть

Сумма издержек на продукт:
0,00 руб.
0,00 \$ US

Автоприцеп - Описание

Материалы Сдельная зарплата Другие издержки Продукты График производства

Единичные прямые издержки 0,00 руб. + 0,00 \$ US

Список материалов и комплектующих

Наименование	Цена(руб.)	Цена(\$ US)

Расход: 0,00
Потери: 0,00 %
Использование в пр. цикле: Планово

Рисунок 23. Модуль №2 «План производства».

Модуль № 3 **Материалы и комплектующие** (Рисунок 24) предназначен для ведения общего склада материалов и комплектующих.

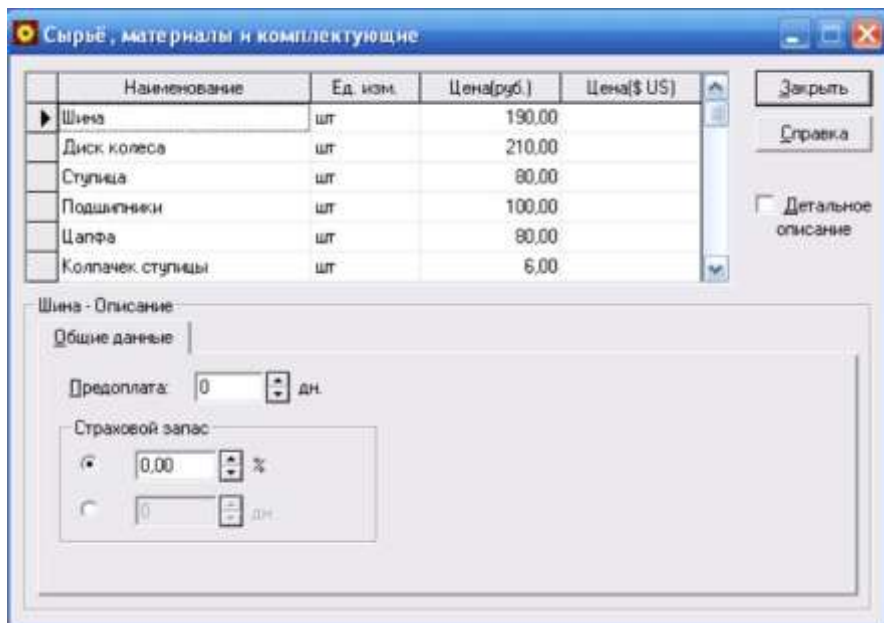


Рисунок 24. Модуль №3 «Сырьё, материалы и комплектующие».

Диалог "Сырьё, материалы и комплектующие" состоит из двух основных частей:

1. таблицы, содержащей список сырья, материалов и комплектующих, информацию о единицах измерения и ценах (верхняя часть диалога);
2. диалоговой панели для ввода информации об условиях закупки текущего материала (нижняя часть диалога).

Модуль № 4 **План по персоналу** (Рисунок 25) предназначается для описания общих (постоянных) издержек на заработную плату работников предприятия.

Данные о персонале подразделяются на три группы: **Управление, Производство, Маркетинг**, каждая из которых помещается в соответствующей карточке диалога. Такое деление позволяет детализировать структуру издержек для целей анализа хозяйственной деятельности.

Должность	Колво	Зарплата (руб.)	Зарплата (\$ US)
Директор	1	20 000.00	
гл. бух.	1	15 000.00	
экономист	1	15 000.00	
нач. пр-ва	1	15 000.00	
конструктор-технолог	1	15 000.00	
	1	15 000.00	

Директор - Описание

Периодические выплаты
 В течение
 всего проекта
 периода производства
 периода с [] по [] мес.
 Разовая выплата [01.01.2011]
 Сложная схема выплат
 Задержка платежей: 0 дн.

Рисунок 25. Модуль «План персонала».

Модуль № 5 **Общие издержки** (Рисунок 26) предназначен для ввода постоянных издержек. К общим издержкам относятся, например, затраты на коммунальное обслуживание, аренду помещений и оборудования, ремонтные работы, содержание транспорта, рекламу и т.п.

Название	руб.	\$ US
канцелярские расходы	3 000.00	
покупка лицензии	50 000.00	
командиров. расходы	10 000.00	
обеспечение связи	4 000.00	
содерж. транспорта	6 000.00	

канцелярские расходы - Описание

Периодические выплаты
 В течение
 всего проекта
 периода производства
 периода с [] по [] мес.
 Разовая выплата [01.01.2011]
 Сложная схема выплат
 Задержка платежей: 0 дн.

Рисунок 26. Модуль «Общие издержки».

Для детализации структуры издержек они подразделяются на три группы: **Управление**, **Производство**, **Маркетинг**. Данные каждой из этих групп помещаются в соответствующей карточке диалога **Общие издержки**.

2.6. Раздел 6 «Финансирование»

Раздел № 6 "Финансирование" предназначен для ввода данных, описывающих процедуры привлечения денежных средств для финансирования проекта в виде собственного (акционерного) и заемного капитала, а также данных, характеризующие деятельность предприятия по использованию и распределению свободных финансовых средств и прибыли проекта.

Раздел состоит из 8-ми модулей (Рисунок 27):

1. акционерный капитал;
2. займы;
3. лизинг;
4. инвестиции;
5. другие поступления;
6. другие выплаты;
7. распределение прибыли;
8. льготы по налогу на прибыль.



Рисунок 27. Раздел «Финансирование».

Модуль № 1 **Акционерный капитал** предназначен для описания условий финансирования проекта посредством продажи акций предприятия.

В таблице, представленной в данном диалоге, содержится **Список акционеров**, в котором указана сумма и дата вклада каждого из них. Нижняя

часть диалога предназначена для определения порядка выплаты вкладов и описания приобретенных акций.

Модуль № 2 **Займы** (диалог **Кредиты**) предназначен для описания схемы привлечения заемного капитала для финансирования проекта (Рисунок 28).

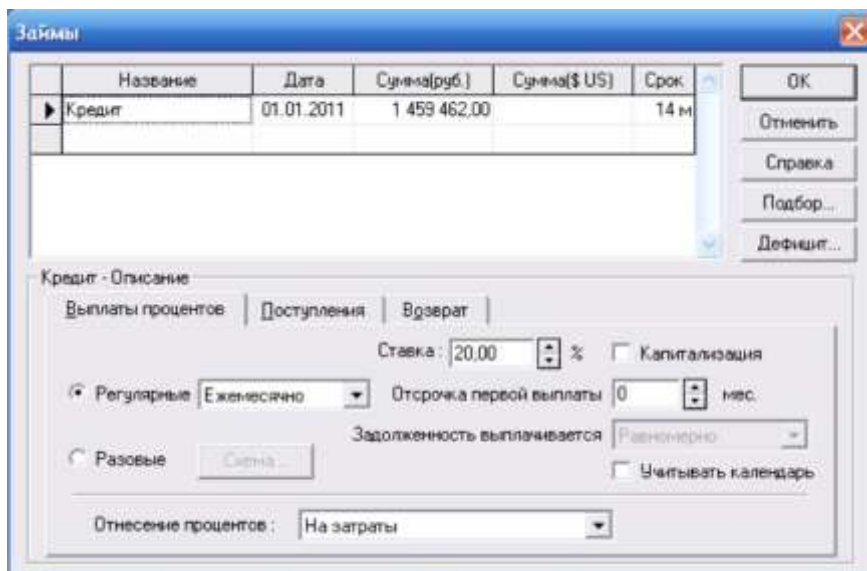


Рисунок 28. Модуль «Займы».

Здесь в таблице содержится перечень кредитов. Нижняя часть диалога предназначена для описания условий выдачи, возврата и выплаты процентов по каждому кредиту.

Для удобства анализа **дефицита** наличных средств проекта в данном диалоге предусмотрена возможность просмотра суммарной информации из таблицы Кэш-фло.

Модуль № 3 **Лизинг** предназначен для учета лизинговых операций. Лизинговую операцию можно рассматривать как расширенное соглашение об аренде. Уместно также сравнение лизинговой операции с займом. Лизингополучатель использует заемные средства, предоставленные в виде оборудования. Возврат кредита осуществляется в виде выплат за амортизацию оборудования. Интерес лизингодателя выражается в получении комиссионных.

Модуль № 4 **Инвестиции** предназначен для описания операций размещения временно свободных денежных средств в альтернативные проекты. Таблица, размещенная в данном диалоге, содержит перечень инвестиционных операций с указанием их основных параметров. Нижняя часть диалога отводится для описания условий сделок, представленных в списке.

Модуль № 5 **Другие поступления** предназначен для описания финансовых операций, не связанных с прямым привлечением акционерного и заемного капитала или описания внереализационных операций проекта (например, реализация продукции, не относящейся к прямой операционной деятельности проекта, описание денежных поступлений от дочерних фирм, не участвующих в проекте и т.п.).

Поля и опции данного диалога предназначены для указания сумм, описания условий производимых платежей (сроков и периодичности поступлений, инфляционного и налогового окружения), а также указания способа учета этих поступлений в денежном потоке проекта.

Запись таблицы диалога содержит следующую информацию:

1. наименование поступления (поле "Название");
2. величину поступления в основной валюте проекта;
3. величину поступления во второй валюте проекта.

Модуль № 6 **Другие выплаты** предназначен для описания расходных финансовых операций, не связанных с прямой операционной или финансовой деятельностью предприятия по реализации проекта.

Поля и опции данного диалога, предназначенные для указания сумм, описания условий производимых платежей (сроков и периодичности выплат, инфляционного и налогового окружения), аналогичны полям и опциям модуля **Другие поступления**.

Модуль № 7 **Распределение прибыли** предназначен для описания финансовых операций, связанных с распределением чистой прибыли (прибыли после выплаты налога) проекта.

Поля и опции данного диалога предназначены для указания доли прибыли, идущей на выплату дивидендов участникам проекта, доли прибыли, планируемой на формирование резервов, а также указания периодичности выплат дивидендов.

Модуль № 8 **Льготы по налогу на прибыль**. Налоговое законодательство позволяет освобождать часть полученной предприятием прибыли в случае реинвестирования ее в производство. Для описания подобных операций предусмотрен данный модуль.

2.7. Раздел 7 «Результаты»

Результаты моделирования деятельности предприятия отражаются в финансовых отчетах, таблицах и графиках. Эти материалы вместе с пояснительным текстом входят в бизнес-план, подготовку которого обеспечивает Project Expert. Оформление и просмотр выходных данных, подготовленных программой, выполняются в разделе **Результаты**.

Данный раздел состоит из 9-ти модулей (Рисунок 29):

1. прибыли-убытки;
2. кэш-фло;
3. баланс;
4. отчет об использовании прибыли;
5. детализация результатов;
6. таблица пользователя;
7. графики;
8. отчет;
9. экспертное заключение.



Рисунок 29. Раздел 7 «Результаты».

Модуль № 1 **Прибыли-убытки** позволяет определить: «из каких составляющих складывается прибыль предприятия».

Структура отчета отражает порядок расчета прибыли. Результаты каждого шага расчетов помещаются в соответствующих строках таблицы **Прибыли-убытки** (Рисунок 30). Анализ отчета о прибылях и убытках позволяет определить структуру доходов и затрат компании, получить объективную оценку ее производственной и коммерческой деятельности.

	1, 2011	2, 2011	3, 2011	4, 2011	5, 2011	6, 2011	7, 2011	8, 2011	9, 2011
Прибыли-убытки (тыс. руб.)									
▶ Валовой объем продаж	3 715,28	3 875,96	4 459,73	4 484,95	4 084,13	3 907,22	3 613,24	3 546,99	4 177,29
Потери									
Налоги с продаж									
Чистый объем продаж	3 715,28	3 875,96	4 459,73	4 484,95	4 084,13	3 907,22	3 613,24	3 546,99	4 177,29
Материалы и комплектующие									
Сдельная зарплата									
Суммарные прямые издержки									
Валовая прибыль	3 715,28	3 875,96	4 459,73	4 484,95	4 084,13	3 907,22	3 613,24	3 546,99	4 177,29
Налог на имущество	10,95	10,75	10,54	10,33	10,13	9,92	9,71	9,51	9,30
Административные издержки	60,83	19,28	19,38	19,49	19,60	19,71	62,93	19,94	20,05
Производственные издержки	207,92	136,19	138,98	139,76	140,55	141,35	142,14	142,95	143,76
Маркетинговые издержки	14,17	14,25	14,33	14,41	14,49	14,57	14,65	14,74	14,82
Зарплата административного персонала	140,80	141,60	142,40	143,20	144,01	144,83	145,64	146,47	147,30
Зарплата производственного персонала	248,32	249,72	251,14	252,56	253,98	255,42	256,86	258,32	259,78
Зарплата маркетингового персонала	46,72	46,98	47,25	47,52	47,79	48,06	48,33	48,60	48,88
Суммарные постоянные издержки	718,76	610,02	613,47	616,94	620,43	623,93	627,42	630,91	634,38
Амортизация	1 434,38	123,98	123,98	123,98	123,98	123,98	123,98	123,98	123,98
Проценты по кредитам	38,18	35,45	32,73	30,00	27,27	24,54	21,82	19,09	16,36
Суммарные производственные издержки	1 472,56	159,44	156,71	153,98	151,25	148,53	145,80	143,07	140,34
Другие доходы									
Другие издержки	4 711,54	4 738,18	4 764,97	4 530,39	4 556,00	4 581,76	4 529,57	4 523,06	4 548,63
Убытки предыдущих периодов									
Прибыль до выплаты налога	-3 198,54	-1 642,43	-1 085,96	-826,69	-1 253,68	-1 456,92	-1 742,40	-1 759,66	-1 155,56
Суммарные издержки, отнесенные на прибыль	15,48	14,37	13,27	12,16	11,06	9,95	8,84	7,74	6,63
Прибыль от курсовой разницы									
Налогооблагаемая прибыль									
Налог на прибыль									
Чистая прибыль	-3 198,54	-1 642,43	-1 085,96	-826,69	-1 253,68	-1 456,92	-1 742,40	-1 759,66	-1 155,56

Рисунок 30. Модуль № 1 «Прибыли и убытки».

Модуль № 2 **Кэш-фло** показывает денежные поступления и выплаты, связанные с основными статьями доходов и затрат. Отчет о движении денежных средств содержит три раздела, соответствующих основным направлениям деятельности компании:

1. кэш-фло от операционной деятельности;
2. кэш-фло от инвестиционной деятельности;
3. кэш-фло от финансовой деятельности.

Модуль № 3 **Баланс** отражает структуру активов, обязательств и собственных средств предприятия на каждом этапе реализации проекта.

В структуре **активов баланса** выделены три основных группы:

4. текущие активы;
5. основные средства;
6. инвестиции.

В **пассивах баланса** выделяются три группы:

1. краткосрочные обязательства;
2. долгосрочные займы;
3. собственный капитал.

В структуре **собственного капитала** выделяются:

- средства от продажи обыкновенных акций;
- средства от продажи привилегированных акций;
- средства, полученные от продажи акций сверх номинала;
- резервные фонды, сформированные из прибыли предшествующих периодов;
- добавочный капитал, полученный в результате переоценки активов;
- нераспределенная прибыль.

Балансовый отчет отражает стратегию управления капиталом компании, степень ее зависимости от заемных средств. Анализ совокупности балансовых показателей позволяет оценить риск финансовых вложений в проекты, осуществляемые компанией.

Модуль № 4 **Отчет об использовании прибыли** отражает структуру распределения прибыли, получаемой компанией в ходе реализации проекта.

Форма отчета соответствует порядку расчетов, выполняемых при распределении прибыли.

Прибыль к распределению складывается из чистой прибыли и нераспределенной прибыли предыдущего периода.

Нераспределенная прибыль текущего периода получается после вычитания из Прибыли к распределению дивидендов по привилегированным акциям, дивидендов по обыкновенным акциям и отчислений в резервы.

Анализ отчета об использовании прибыли позволяет получить представление о стратегии акционеров, определить их заинтересованность в увеличении собственного капитала компании.

Модуль № 5 **Детализация результатов** открывает доступ к просмотру таблиц, содержащих подробную информацию о различных сторонах финансово-хозяйственной деятельности предприятия.

Модуль № 6 **Таблица пользователя** позволяет самостоятельно формировать необходимые финансовые отчеты. В поле со списком в верхней части этого окна содержит перечень созданных таблиц.

Модуль № 7 **Графики** позволяет строить и выводить графики результатов финансового анализа на печать.

В верхней части этого диалога находится список графиков, а нижняя часть содержит две карточки, предназначенных для описания данных, отображаемых на графике (**Описание линий**) и настройки параметров отображения (**Описание графика**).

Модуль № 8 **Отчет** используется для подготовки отчетов, в которых включаются исходные данные, подготовленные в различных разделах программы, результаты расчетов и текстовая информация. Работа с этим модулем начинается в диалоге Список отчетов.

Модуль № 9 позволяет сформировать **Экспертное заключение**.

2.8. Раздел 8 «Анализ проекта»

Раздел 8 «Анализ проекта» позволяет осуществить финансовый анализ проекта.

Данный раздел состоит из 9-ти модулей (Рисунок 31):

1. финансовые показатели;
2. эффективность инвестиций;
3. доходы участников;
4. анализ чувствительности;
5. анализ безубыточности;
6. Монте-Карло (Статистический анализ проекта);
7. разнесение издержек;
8. доходы подразделений;
9. оценка бизнеса.



Рисунок 31. Раздел «Анализ проекта».

Модуль № 1 **Финансовые показатели** рассчитывает пять основных групп финансовых показателей:

1. показатели платежеспособности и ликвидности;
2. показатели деловой активности;
3. показатели финансовой устойчивости;
4. показатели рентабельности и
5. показатели рыночной активности (инвестиционные коэффициенты).

Модуль № 2 **Эффективность инвестиций** содержит показатели, характеризующие эффективность инвестиций в основной и вспомогательной валютах проекта.

Все расчеты показателей эффективности ведутся с установленным в проекте шагом дисконтирования, например, равным одному месяцу.

Модуль № 3 **Доходы участников** предназначается для анализа доходов участников финансирования проекта.

Модуль № 4 **Анализ чувствительности** исследует чувствительность проекта к возможным изменениям параметров. Чем шире диапазон параметров, в котором показатели эффективности остаются в пределах приемлемых значений, тем выше "запас прочности" проекта, тем лучше он защищен от колебаний различных факторов, оказывающих влияние на результаты реализации проекта.

Модуль № 5 **Анализ безубыточности** исследует зависимость затрат и выручки от объема сбыта. Перед проведением анализа безубыточности следует ввести данные об отнесении постоянных издержек на продукты в диалоге **Разнесение издержек** (раздел **Анализ результатов**).

Модуль № 6 **Монте-Карло** (Статистический анализ проекта) позволяет определить степень воздействия случайных факторов на показатели эффективности проекта и определить, какое воздействие оказывает неопределенность исходных данных на поведение модели.

Успех реализации проекта зависит от множества переменных величин, которые вводятся в описание в качестве исходных данных, но в действительности, не являются полностью контролируруемыми параметрами. К числу таких параметров относятся: объем сбыта, цена продукции, суммы издержек, величина налогов, уровень инфляции и многие другие. Все эти величины можно рассматривать как случайные факторы, оказывающие влияние на результат проекта.

Модуль № 7 **Разнесение издержек** позволяет описать происхождение всех видов издержек и доходов, не связанных с реализацией продукции.

Модуль № 8 **Доходы подразделений** отражает структуру доходов и затрат, связанных с деятельностью отдельных подразделений и производством каждого продукта.

2.9. Раздел 9 «Актуализация»

Раздел 9 «Актуализация» предназначен для осуществления контроля хода выполнения проекта. Здесь можно ввести актуальные данные о фактических поступлениях и выплатах, просмотреть актуализированный отчет о движении денежных средств и получить отчет о рассогласовании планируемых и фактических денежных потоков.

Данный раздел состоит из 3-х модулей (Рисунок 32):

1. актуализация;
2. актуализированный кэш-фло;
3. рассогласование кэш-фло.

Модуль № 1 **Актуализация** предназначен для осуществления контроля за ходом выполнения проекта. Здесь вводятся фактические данные о движении денежных средств в ходе реализации проекта.

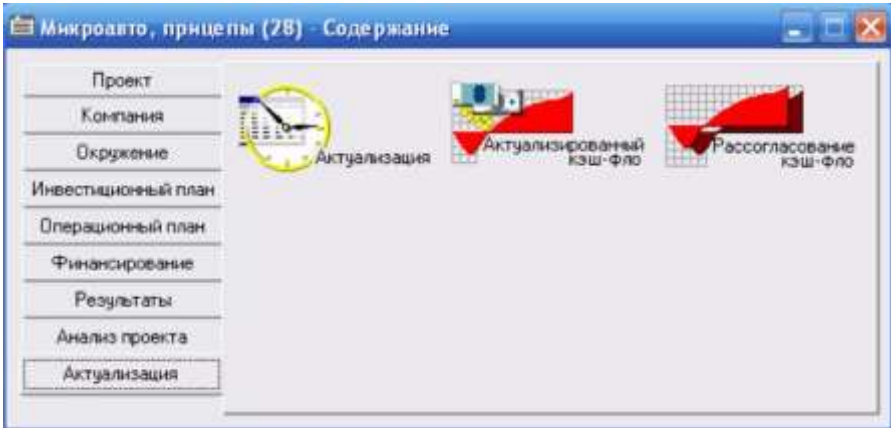


Рисунок 32. Раздел 9 «Актуализация».

В диалоге Актуализация вводятся только те платежи, которые отклоняются от планируемых. После завершения ввода фактических данных, следует закрыть диалог Актуализация и выполнить расчет проекта с помощью кнопки Расчет на панели инструментов.

В модуле № 2 **Актуализированный кэш-фло** осуществляются процедуры актуализации данных.

Модуль № 3 **Рассогласование кэш-фло** используется для анализа соответствия фактических и планируемых денежных потоков. В этом отчете представлены суммы рассогласования поступлений и выплат в каждый период времени.

3. ИСХОДНЫЕ ДАННЫЕ ДЛЯ ВЫПОЛНЕНИЯ ЛАБОРАТОРНОЙ РАБОТЫ

3.1. Вариант № 1. Проект « Производство микроавтомобилей и прицепов для автомобилей»

Раздел 1 ПРОЕКТ .

Модуль 1. «Заголовок проекта»

Название: « Микроавтомобили, прицепы для автомобилей».

Модуль 2 «Продукты и услуги»

Таблица 1- Список продуктов/услуг

Наименование	Ед. изм.	Начало продаж
Автоприцеп	шт.	01.05.2011
Микроавтомобиль	шт.	01.05.2011
Услуги антикоррозийной обработки кузова	шт.	01.05.2011

Модуль 3 «Текстовое описание»

Комментарий: Лабораторная работа «Бизнес-план внедрения проекта производства микроавтомобилей и прицепов для автомобилей».

Модуль 4 «Отображение данных»

Дата начала проекта: 01.01.2011

Длительность: 60 мес.

Показывать данные: до 2015 года включительно – по месяцам, далее – по годам.

Модуль 4 «Настройка расчета»

Вкладка «Ставка дисконтирования»:

Валюта – рубль – 10,25%

Вкладка «Детализация»:

Включить все.

Раздел 2. «КОМПАНИЯ»

Модуль 1 «Стартовый баланс»

Вкладка «Активы»:

- «Денежные средства» - 1 610 350,00 руб.
- «Здания»:

Таблица 2– Здания.

Наименование	Стоимость (руб./год.)	Срок аморти.	% износа
Собственная площадь	660 000,00	1 м	10,00
Аренда 1	360 000,00	1 м	10,00
Аренда 2	436 000,00	1 м	10,00

- «Оборудование»:

Таблица 3 - Оборудование

Наименование	Стоимость (руб.)	Срок амортиз.	% износа
Выпрямитель сварочный 6Д	72 100,00	60 м	10,00
Сварочный полуавтомат	162 780,00	60 м	10,00
Электролитический газосварочный аппарат	79 770,00	60 м	10,00
Аппарат контактной сварки	27 960,00	60 м	10,00
Пантограф лазерный	282 913,00	60 м	10,00
Кромкогиб электромеханичес..	123 060,00	60 м	10,00
Кромкогиб ручной	59 000,00	60 м	10,00
ЗИГ-машина (угловая)	144 910,00	60 м	10,00
Прокатный станок	492 340,00	60 м	10,00
Вальцы для проката листа	347 820,00	60 м	10,00
Станок обрезной маятниковый	49 910,00	60 м	10,00
Машина отрезная ручная	19 980,00	60 м	10,00
Станок обтирочный	64 010,00	60 м	10,00
Универс. трубогибочный станок	189 880,00	60 м	10,00

Продолжение таблицы 3.

1	2	3	4
Камера окрас.-сушильная	918 060,00	60 м	10,00
Обезжиривание кузовов и кабин	571 270,00	60 м	10,00
Ванна промывочная	419 110,00	60 м	10,00
Очистные сооружения замкнут. типа	888 000,00	60 м	10,00
Комплект реактивов для очист. соор.	38 850,00	60 м	10,00
Кондуктор для сварки а/прицепов	40 000,00	60 м	10,00
Кондуктор для сварки рам автом.	50 000,00	60 м	10,00
Машина для изготовления панелей кабин	220 000,00	60 м	10,00
Заточной станок	227 180,00	60 м	10,00
Пресс гидравлический	108 000,00	60 м	10,00
Пескоструйная установка	241 900,00	60 м	10,00
Комплект оборудования и технология	649 000,00	60 м	10,00
Подъемник	196 000,00	60 м	10,00
Мойка выс. давл.	413 000,00	60 м	10,00

Модуль 2 «Банк, система учета»

Банк, система учета

Финансовый год начинается в

Принцип учета запасов

Показывать в балансе оборудование, полученное в лизинг

OK Отменить Справка

Модуль 3 «Структура компании»

Структура компании

Справка Закрыть

Компания

1 Автоприцеп 100,00

2 Микроавтомобиль 100,00

3 Услуги антикоррозийной обработки кузова 100,00

Модуль 4 «Разнесение издержек» - нет данных.

Раздел 3 «ОКРУЖЕНИЕ»**Модуль 1 «Валюта»**

Основная валюта проекта – рубли, единица измерения – 1.

Валюта на внешнем рынке – доллар, единица измерения – 1.

Курс на момент ввода: 1 \$ US = 30 руб.

Темпы роста/падения курса:

Таблица 4 - Темпы роста/падения курса (%):

1 год	2 год	3 год	4 год	5 год
3,00	2,00	1,00	1,00	1,00

Модуль 2 «Учетная ставка»

Рубли – 10,25% Тенденция изменения: 1% в год с 1 по 5 год.

Модуль 3 «Инфляция»

Рубли – 7% Тенденция изменения: 1% в год с 1 по 5 год.

Модуль 4 «Налоги»

Таблица 5 – Налоги.

Название налога	База	Период	Ставка
Налог на прибыль	Прибыль	Квартал	30 %
НДС	Добав. стоим.	Месяц	20 %
Налог на имущество	Имущество	Квартал	2 %
ЕСН	Зарплата	Месяц	28 %

Раздел 4 "ИНВЕСТИЦИОННЫЙ ПЛАН"

. Он состоит из трех модулей

Модуль 1 «Календарный план»

Таблица 6- Календарный план.

Наименование этапа	Длительность	Дата начала	Дата окончания	Стоимость (руб.)
Проектные работы по привязке	60	01.01.2011	автоматически	815 219,15
Строительно-монтажные работы	90	01.02.2011	автоматически	62 937 856,15
Приобретение оборудования	45	01.03.2011	автоматически	1 264 629,14
Пуско-наладочные работы	50	01.04.2011	автоматически	930 952,05
Производство	*	**	-	-

* - использовать инструмент интерфейса Project Expert  с указанием «без фиксированной даты».

** - дата начала та же, что и дата продаж, см. в таблице 1- Список продуктов/услуг

Модуль 2 «Список активов» - нет описания

Модуль 3 «Ресурсы» - нет описания

Раздел 5 "ОПЕРАЦИОННЫЙ ПЛАН"

Он состоит из пяти модулей:

Модуль 1 «План сбыта»

Таблица 7 - План сбыта.

Наименование	Цена (тыс.руб)	Объем продаж (шт.)				
		2011 год	2012 год	2013 год	2014 год	2015 год
Автоприцеп	60	170	200	220	224	236
Микроавтомобиль	120	50	50	60	60	80
Услуги антикор. обработки кузова	20	2 000	2 000	2 000	2 000	2 000

Модуль 2 «План производства»

Таблица 8 - План производства.

Наименование	Ед. измер.	Объем производства (шт.)				
		2011 год	2012 год	2013 год	2014 год	2015 год
Автоприцеп	Шт.	180	200	220	256	240
Микроавтомобиль	Шт.	46	52	50	48	54
Услуги антикоррозий- ной обработки кузова	Шт.	1780	1800	2000	2020	2020

Модуль 3 «Материалы и комплектующие»

Таблица 9 -- Материалы и комплектующие.

Наименование	Ед. из- мер.	Цена (руб.)
Шина	Шт.	190,00
Диск колеса	Шт.	210,00
Ступица	Шт.	80,00
Подшипники	Шт.	100,00
Цапфа	Шт.	80,00
Колпачек ступицы	Шт.	6,00
Болт колесный	Шт.	30,00
Гайка цапфы	Шт.	6,00

Продолжение таблицы 9 .

Шайба	Шт.	2,00
Рессора: 7-листовая ПАГ-2, 2Б	Шт.	220,00
Рессора: 10-листовая ПАГ-2Ф	Шт.	280,00
Шайба втулки	Шт.	12,00
Втулка резин. рессорная	Шт.	25,00
Серьга	Шт.	6,00
Втулка серьги	Шт.	6,00
Шпилька	Шт.	9,00
Кронштейн рессорный	Шт.	6,00
Подушка опорная	Шт.	3,00
Обойма стремянки	Шт.	6,00
Болт стремянки	Шт.	16,00
Амортизатор	Шт.	96,00
Втулка амортизатора	Шт.	16,00
Палец амортизатора	Шт.	6,00
Шайба амортизатора	Шт.	8,00
Гайка самоконтрольн.	Шт.	4,00
Корпус	Шт.	10,00
Слухарь подвижной	Шт.	3,00
Втулка компенсатора	Шт.	3,00
Пята компенсатора	Шт.	1,00
Рычаг-эксцентрик	Шт.	5,00
Фиксатор в сборе	Шт.	2,00
Цепь страховочная	Шт.	3,00
Кабель (7ж)	М	15,00
Вилка	Шт.	25,00
Фонарь задний	Шт.	70,00
Фонарь номерного знака	Шт.	5,00
Катофот круглый	Шт.	20,00
Катофот треуг.	Шт.	30,00
Фонарь салонный (ПАГ-2Ф)	Шт.	10,00
Рама (труба 25x40x3)	кг	102,00
Дышло (труба 50x50x4) 9,5 кг	кг	34,00
Ось (труба 42x42x4) 6,2 кг	кг	22,00
ПАГ-2Ф (труба 50x50x4)	кг	27,00
Кронштейн дышла (труба 50x50x4)	Шт.	4,00
Кузов ПАГ-2Б (2л.х2500х1250х1)	кг	115,00
Каставка ПАГ-2Б (1л.х2500х1250х1)	кг	58,00
Кузов ПАГ-2Б в сборе (поз.39,40)	кг	173,00
Каставка верхняя ПАГ-2Ф (2л.х2500х1250х1)	кг	115,00
Кузов ПАГ-2Ф в сборе (поз.39,40,42)	кг.	287,50

- проем двери	кг	10,50
Петля заднего борта ПАГ-2	Шт.	3,00
ПАГ-2Б	Шт.	6,00
Замок заднего борта (шпингалет ПАГ-2)	Шт.	20,00
(шпингалет ПАГ-2Б)	Шт.	23,00
(замок двери ПАГ-2Ф)	Шт.	40,00
Матер. (растворит.)	Шт.	73,00
Тент	Шт.	150,00
Шнур	М	12,00
Метизы в ассортименте	кг	47,00
Электроды	Шт.	8,00
Отрезной диск	Шт.	2,00
Бортовая платформа в сборе с задним мостом, дугам	Шт.	2 304,00
Кабина в сборе (1-я комплектность)	Шт.	1 736,00
Передний мост в сборе	Шт.	391,00
Рулевое управление в сборе	Шт.	315,00
Прочие органы управления в сборе	Шт.	209,00
Силовой агрегат в сборе с подрамником	Шт.	6 865,00
Бортовая платформа в сборе, дугами и тентом	Шт.	476,00
Кабина в сборе и сидениями	Шт.	911,00
Рама в сборе	Шт.	94,00
Передняя подвеска в сборе	Шт.	348,00
Задняя подвеска в сборе	Шт.	561,00
Колеса в сборе с дисками	Шт.	510,00
Силовой агрегат в сборе с реверс редуктором	Шт.	3 140,00
Рулевое управление в сборе	Шт.	212,00
Управление тормозами	Шт.	111,00
Аккумулятор	Шт.	220,00
Приборы освещения и сигнализации	Шт.	306,00
Замок зажигания, блок предохранителей, пучки проволоки	Шт.	117,00
Стеклоочиститель лобового стекла в сборе	Шт.	183,00
Антикоррозийный материал RUST STOP	л	32,00
Вода	л	40,00
Шампунь KARCHERM81	л	22,00
Песок 10 кг	кг	6,00
Матер. (грунт)	кг	48,00
ИТОГО		8069,00

Модуль 4 «План по персоналу»

Таблица 10 - План по персоналу.

Должность	Кол -во	Зарплата (руб.)	Платежи
Управление			
Директор	1	20 000,00	Ежемесячно, в течение всего проекта
гл. бух.	1	15 000,00	Ежемесячно, в течение всего проекта
экономист	1	15 000,00	Ежемесячно, в течение всего проекта
нач. пр-ва	1	15 000,00	Ежемесячно, в течение всего проекта
конструктор-технолог	1	15 000,00	Ежемесячно, в течение всего проекта
гл. инжен.	1	15 000,00	Ежемесячно, в течение всего проекта
помощ. директ. по кадрам	1	15 000,00	Ежемесячно, в течение всего проекта
Производство			
секретарь	1	14 000,00	Ежемесячно, в течение всего проекта
кладовщик	1	14 000,00	Ежемесячно, в течение всего проекта
водитель	1	14 000,00	Ежемесячно, в течение всего проекта
слесарь сборщик	3	12 000,00	Ежемесячно, в течение всего проекта
слесарь	5	10 000,00	Ежемесячно, в течение всего проекта
фрезеровщик	5	10 000,00	Ежемесячно, в течение всего проекта
токарь	2	8 000,00	Ежемесячно, в течение всего проекта
Маркетинг			
сбыт	1	9 000,00	Ежемесячно, в течение всего проекта
снабжение	1	9 000,00	Ежемесячно, в течение всего проекта
маркетолог	1	9 500,00	Ежемесячно, в течение всего проекта
реклама	1	9 000,00	Ежемесячно, в течение всего проекта

Модуль 5 «Общие издержки»

Таблица 11 - Общие издержки.

Должность	Стоимость (руб.)	Описание
Управление		
канцелярские расходы	3 000,00	Ежемесячно, в течение всего проекта
покупка лицензии	50 000,00	Раз в 6 мес., в течение всего проекта
командиров. расходы	10 000,00	Ежемесячно, в течение всего проекта
обеспечение связи	4 000,00	Ежемесячно, в течение всего проекта
содерж. транспорта	6 000,00	Ежемесячно, в течение всего проекта

Производство		
сырье и материалы	150 000,00	Ежемесячно, в течение всего проекта
услуги сторонних организаций.	6 000,00	Ежемесячно, в течение всего проекта
аренда помещений	84 600,00	Раз в год, в течение всего проекта
Коммун. затраты	8 900,00	Ежемесячно, в течение всего проекта
Маркетинг		
реклама	9 000,00	Ежемесячно, в течение всего проекта
сбыт	8 000,00	Ежемесячно, в течение всего проекта

Раздел 6 «ФИНАНСИРОВАНИЕ»

Раздел состоит из 8-ми модулей:

Модуль 1 «Акционерный капитал»

- нет данных.

Модуль 2 «Займы»

Кредит взят 01.01.2011 в размере 1 459 462,00 руб. сроком на 14 мес.

Ежемесячные выплаты % = 10% Поступления одной суммой.

Возврат регулярно с 1-го месяца ежемесячно.

Модуль 3 «Лизинг»

- нет данных.

Модуль 4 «Инвестиции»

- нет данных.

Модуль 5 «Другие поступления»

- нет данных.

Модуль 6 «Другие выплаты»

- нет данных.

Модуль 7 «Распределение прибыли»

- нет данных.

Модуль 8 «Льготы по налогу на прибыль»

- нет данных.

Раздел 7 «РЕЗУЛЬТАТЫ»

Данный раздел состоит из 9-ти модулей

Модуль 1 «Прибыли-убытки»

При правильном заполнении данных и выполнении «расчета» на экране появится таблица, внешний вид которой представлен в виде шаблона на рисунке.

The screenshot shows a software window with a table. The table has columns for months (12 columns) and rows for various financial metrics. The data is presented in a grid format, typical of a financial software interface.

Модуль 2 «Кэш-фло»

Кэш-фло - Чистый поток доходов.



Произвести расчет баланса наличности -клавиша «F9».

Выделить последнюю строку и, поставив курсор на выделенное поле, правой клавишей мыши в выпадающем меню выбрать «График». На экране появиться график кэш-фло (Рисунок 33).

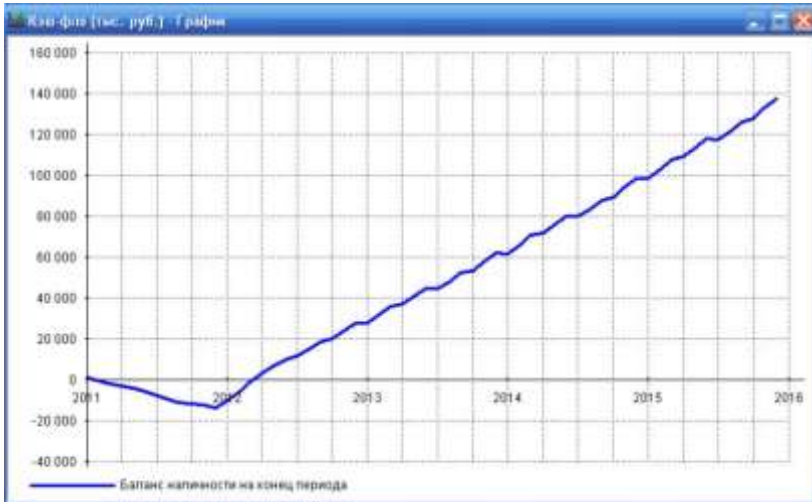


Рисунок 33 - График Кеш-фло.

Модуль 3 «Баланс»	Рассмотреть самостоятельно.
Модуль 4 «Отчет об использовании прибыли»	- Пропустить
Модуль 5 «Детализация результатов»	Рассмотреть самостоятельно.
Модуль 6 «Таблица пользователя»	Рассмотреть самостоятельно.
Модуль 7 «Графики»	Рассмотреть самостоятельно.
Модуль 8 «Отчет»	Сформировать
Модуль 9 «Экспертное заключение»	Рассмотреть самостоятельно.

Раздел 8 «АНАЛИЗ ПРОЕКТА»

Провести анализ проекта.

3.2. Контрольные вопросы по варианту № 1.

1. Укажите показатели, характеризующие эффективность деятельности в ходе реализации инвестиционного проекта.
2. Укажите степень возможной реализации данного проекта. Какие сложности могут возникнуть при его реализации и какие меры можно предпринять, чтобы данный проект повысил степень реализации?
3. Что станет с итоговыми показателями, если объем сбыта окажется на 5% меньше? Постройте такую модель.
4. Постройте график Кеш-фло при уровне инфляции, возросшем на 2%, 5%, как это отразится на сроке окупаемости проекта?
5. Укажите «точку безубыточности» по данным проекта.

3.3. Вариант № 2. Проект «Производство спортивных тренажеров»

Раздел 1 «ПРОЕКТ».

Модуль 1. «Заголовок проекта»

Название: « Спортивные тренажеры».

Модуль 2 «Продукты и услуги»

Таблица 12 - Список продуктов/услуг

Наименование	Ед. изм.	Нач. продаж
Скамья универсальная	шт.	01.04.2011
Баттерфляй	шт.	01.04.2011
Станок для пресса	шт.	01.04.2011

Модуль 3 «Текстовое описание»

Комментарий: Лабораторная работа «Бизнес-план внедрения проекта производства спортивных тренажеров».

Данный инвестиционный проект реализуется в рамках общества с ограниченной ответственностью «ТЭСКО», специализирующегося на производстве профессиональных спортивных тренажеров. Сущность проекта заключается в производстве спортивно-тренажерного комплекса, состоящего из трех тренажеров с улучшенным дизайном. Данные тренажеры в отличие от прежних будут обладать разборной конструкцией, защитными кожухами с тыльной стороны блочной рамы и гнутыми ножками, кроме того, будут выполнены по современной технологии и из высококачественных материалов, что обеспечит максимальную надежность и долговечность продукции.

Проект предполагает инвестиции на покупку нового оборудования и пополнение оборотных средств в размере 4766,45 тыс.руб.

Финансирование проекта планируется осуществить частично за счет собственных средств ООО «ТЭСКО», составляющих 2217,011 тыс.руб. и частично за счет заемных средств (кредит в банке сроком на 1.5 года под 20% годовых) -549,439 тыс.руб. Погашение кредита осуществляется ежемесячно с отсрочкой платежей по основной части долга на 6 месяцев.

Таблица 13— Тренажеры с улучшенным дизайном

Наименование тренажера	Габариты	Назначение
<i>Скамейки, стойки, приспособления</i>		
1 Скамья универсальная	1,4-0,5-0,4 м	Используется как самостоятельно, так и в сочетании с различными приспособлениями. Предназначена для тренировки многих групп мышц: верхнего плечевого пояса, спины, рук и др.
<i>Грузоблочные тренажеры</i>		
2 Баттерфляй	1,8-1,1-1,8м.	Предназначен для акцентированной проработки верхнего и среднего отделов большой грудной мышцы. Оборудован регулировкой фиксации локтевого сустава, положения корпуса, упором для ног и удобными захватами для кисти рук.
<i>Рычажные тренажеры со свободными весами</i>		
3 Станок для пресса	1,4-0,9-1,5 м	Универсальный тренажер для мышц брюшного пресса (прямая и поперечные мышцы). Конструкция позволяет одновременно поднимать ноги и сгибать верхнюю часть корпуса, прорабатывая, при этом все мышцы брюшного пресса.

Модуль 4 «Отображение данных»

Дата начала проекта: 01.01.2011 г.

Длительность: 4года.

Показывать данные:

до 2011 года включительно – по месяцам, далее – по годам.

Модуль 4 «Настройка расчета»**Вкладка «Ставка дисконтирования»:**

Валюта – рубль – 10,25%,

Шаг дисконтирования – месяц.

Вкладка «Детализация»:

Включить все.

Раздел 2. «КОМПАНИЯ»

Модуль 1 «Стартовый баланс»

Вкладка «Активы»:

- «Денежные средства» - 2 217 011 рублей.

- «Здания» - нет данных.

- «Оборудование»:

Таблица 14 - Оборудование

Наименование	Стоимость (тыс. руб.)	Срок аморти- мес.	% изно- са
Токарный станок 16К20	450	120	0,0
Токарный станок 1К62	460	120	0,0
Пресс листогибочный	480	120	0,0
Пресс трубогибочный	450	120	0,0
Лентопильная машина	180	120	0,0
Вулканил 300	25	60	0,0
Вулканил 400	25	60	0,0
Вертик-фрезерн. Станок	350	120	0,0
Гориз.-фрезерн. станок	580	120	0,0
Вертик.-сверлил. станок 2Н118	100	120	0,0
Вертик.-сверлил. станок БП1-32	85	120	0,0
Наждачный станок	60	120	0,0
Трубогиб механический	360	120	0,0
Гильотинные ножницы	170	60	0,0
Аппарат сварочный ТИР	80	60	0,0
Аппарат сварочный ВД-301	30	60	0,0
Аппарат сварочный «Универсал»	15	60	0,0
Печи для сушки	40	60	0,0
Покрасочные пистолеты	50	60	0,0

1	2	3	4
Швейные машины	20	84	0,0
Обстрелочные пистолеты	10	60	0,0
Пескоструйная установка	50	120	0,0
Вспомог. Оборудование	250	60	0,0
Инструменты для оборудования	280	36	0,0

Модуль 2 «Банк, система учета»

Финансовый год начинается в январе.

Принцип учета запасов: FIFO.

Модуль 3 «Структура компании»

Компания едина.

Модуль 4 «Разнесение издержек»

- нет описания

Раздел 3 «ОКРУЖЕНИЕ»**Модуль 1 «Валюта»**

Основная валюта проекта – рубли, единица измерения – 1.

Валюта для расчета:

на внешнем рынке – доллар, единица измерения – 1.

Курс на момент ввода: 1 \$ US = 30 руб.

Темпы роста/падения курса:

Таблица 15 - Темпы роста/падения курса (%):

1 год	2 год	3 год	4 год	5 год
3,00	2,00	1,00	1,00	1,00

Модуль 2 «Учетная ставка»

Рубли – 10,25% Тенденция изменения: 1% в год с 1 по 5 год.

Модуль 3 «Инфляция»

Рубли – 7% Тенденция изменения: 1% в год с 1 по 5 год.

Модуль 4 «Налоги»

Таблица 16 – Налоги.

Название налога	База	Период	Ставка
Налог на прибыль	Прибыль	Квартал	30 %
НДС	Добав. стоим.	Месяц	20 %
Налог на имущество	Имущество	Квартал	2 %
Выплаты в пенс. фонд	Зарплата	Месяц	28 %
Выплаты в ФОМС	Зарплата	Месяц	3.6 %
Выплаты в ФСС	Зарплата	Месяц	5.4 %
Выплаты в ФЗ	Зарплата	Месяц	1.5 %


Раздел 4 "ИНВЕСТИЦИОННЫЙ ПЛАН"

. Он состоит из трех модулей

Модуль 1 «Календарный план»

Таблица 17 - Календарный план.

Наименование этапа	Длит-ть, дн.	Дата начала	Дата окончания	Стоимость (тыс. руб.)
Подготовка	60	01.01.2011	автоматически.	70
Согласование планов поставки оборудования и сырья	7	15.02.2011	автоматически	50
Приобретение оборудования и инструментов	14	10.02.2011	автоматически	4600
Монтаж оборудования и пусконаладочные работы	7	15.03.2011	автоматически	200
Производство	*	**	автоматически	-

* - использовать инструмент интерфейса Project Expert  с указанием «без фиксированной даты».

** - дата начала та же, что и дата продаж, см. в таблице 1- Список продуктов/услуг.

Модуль 2 «Список активов» - нет описания

Модуль 3 «Ресурсы» - нет описания

Раздел 5 "ОПЕРАЦИОННЫЙ ПЛАН"

Он состоит из пяти модулей:

Модуль 1 «План сбыта»

Таблица 18 - План сбыта.

Наименование	Цена (руб.)	Объем продаж комплектов (шт.)				
		2011 год	2012 год	2013 год	2014 год	2015 год
Скамья универсальная	50 000	Апрель, май – 12 шт., Июнь и далее до конца года – 16 шт. итого 136 шт.	16x12 = 192	192	192	192
Баттерфляй	52 000	Март, апрель, май – 12 шт., Июнь и далее до конца года – 16 шт. итого 136 шт.	192	192	192	192
Станок для пресса	51 000	Март, апрель, май – 12 шт., Июнь и далее до конца года – 16 шт. итого 136 шт.	192	192	192	192

Модуль 2 «План производства»

Мощность проектируемого производства составляет 16 спортивно-тренажерных комплексов в месяц, соответственно 192 комплекса в год.

Таблица 19 – График производства.

Наименование	Ед. измер.	Объем производства, шт..	
		2011 год	И далее
Скамья универсальная	Шт.	136	192
Баттерфляй	Шт.	136	192
Станок для пресса	Шт.	136	192

Таблица 20 - Производственные площади ООО «ТЭСКО»

Основные производственные площади	
Участок	Площадь, м2
Заготовительный	100
Механической обработки	100
Слесарно-сборочный	250
Сварочный	50
Покраски	150
Обивочный	50
Сборочный	200
Контроль/упаковка	50
Подготовка производства	50
Участок новых разработок	100
Итого производственных площадей:	1100
Вспомогательные площади	
Административное помещение	70
Гараж	100
Арочный склад	100
Итого вспомогательных площадей:	270
Общая площадь	1370

Таблица 21 - План производства по видам продукции и указанием суммарных прямых издержек.

Наименование	Суммарные прямые издержки, руб.	
	2011 год	И далее
Скамья универсальная	1674,38	1674,38
Баттерфляй	8969,92	8969,92
Станок для пресса	32450,02	3250,02

Расход и стоимость материалов на каждый тренажер комплекса представлен в таблицах 22, 23, 24.

Таблица 22 – Расход и стоимость материалов для скамьи универсальной

Наименование		Ед.изм.	Норма	Цена, руб.	Сумма, руб.
<i>Металл</i>					
Труба про- фильная	80*60	м.п.	3,28	161	528,08
	50*50	м.п.	0,94	86	80,84
Угол	63	м.п.	3,38	85	287,3
Круг	20	м.п.	0,4	27	10,8
	40	м.п.	0,1	116	11,6
	25	м.п.	0,22	54	11,88
Лист	6	м.кв	0,0175	790	13,83
<i>Нержавеяка</i>					
Круг	20	м.п.	0,1	210	21
Лист	1,2	м.кв	0,1	1020	102
<i>Крепеж</i>					
Болты	M6*16	шт.	10	2	20
	M8*75	шт.	12	5	60
	M8*65	шт.	2	5	10
Гайки	M10	шт.	6	3	18
Шайбы	A12	шт.	6	2	12
<i>Прочее</i>					
Заглушка	60*80	шт.	4	8	32
Логотип		шт.	1	8	8
Клеенка		м.п.	0,67	53	35,51
Кожа		м.кв	0,67	66	44,22
Фанера		м.кв.	0,54	150	81
Вторичка		м.кв.	0,54	348	187,92
Скобы		шт.	120	0,1	12
Втулка		шт.	10	3	30
Краска		кг	0,3	188	56,4
Итого:					1674,38

Таблица 23 - Расход и стоимость материалов для багтерфляй

Наименование		Ед.изм.	Норма	Цена, руб.	Сумма, руб.
<i>Металл</i>					
Труба про- фильная	100*50	м.п.	0,72	161	115,92
	80*60	м.п.	9,3	160	1488
	60*60	м.п.	0,9	149	134,1
	50*50	м.п.	0,98	86	84,28
	40*40	м.п.	0,168	70	11,76
Труба круглая	27	м.п.	1,06	40	42,4
Угол	45	м.п.	2,8	69	193,2
Круг	50	м.п.	0,15	182	27,3
	18	м.п.	0,15	24	3,6
	10	м.п.	0,2	6	1,2
Лист	8	м.кв.	0,057	970	55,29
	6	м.кв.	0,005	790	3,95
	3	м.кв.	0,075	389	29,18
<i>Нержавейка</i>					
Труба круглая	25	м.п.	3,6	150	540
	20	м.п.	0,7	110	77
Лист	1,5	м.п.	0,045	1020	45
<i>Крепеж</i>					
Болты	M10*85	шт.	10	7	70
	M6*16	шт.	10	2	20
Винты	M8	шт.	4	5	20
Гайки	M10	шт.	10	3	30
Шайбы	A10	шт.	10	1	10
	A8	шт.	4	0,7	2,8
<i>Прочее</i>					
Фиксатор в сборе		шт.	2	96,5	193
Шкивы		шт.	4	154	616
Подшипники	203	шт.	2	14	28
	200	шт.	8	19	152
	1000095	шт.	2	41	82
Шайба нерж.	70	шт.	8	20	160
Шплинт в сборе		шт.	4	66	264
Цифровой ряд		шт.	1	20	20
Логотип		шт.	1	8	8

Продолжение таблицы 23

1	2	3	4	5	6
Карабины		шт.	1	29	29
Грибок резин.		шт.	2	3	6
Ручки резин.		шт.	4	18	72
Трос		м.п.	5	25	125
Наконечник троса		шт.	2	33	66
Груза		шт.	95	35	3325
Пружины		шт.	2	20	40
Валик		шт.	4	20	80
Фанера		м.кв.	0,75	150	112,5
Кожа		м.кв.	1,5	66	99
Клеенка		м.кв.	0,7	53	37,1
Футурка		шт.	10	4	40
Вторичка		м.кв.	0,75	348	261
Скобы		шт.	300	0,1	30
Краска		кг	0,63	188	118,44
Итого:					8969,92

Таблица 24 - Расход и стоимость материалов для станка для пресса

Наименование		Ед.изм.	Норма	Цена, руб.	Сумма, руб.
1	2	3	4	5	6
<i>Металл</i>					
Труба профильная	100*50	м.п.	3,8	161	611,8
	50*50	м.п.	0,22	86	18,92
	40*25	м.п.	0,8	43	34,4
Труба круглая	102	м.п.	3,1	110	341
	25	м.п.	0,3	34,1	10,23
	42	м.п.	2	74	148
	45	м.п.	2,5	99	247,5
Угол	50*50	м.п.	0,95	69	65,55
Круг	50	м.п.	0,8	182	145,6
	12	м.п.	0,3	73,7	22,11
	120	м.п.	0,2	1078	215,6
	25	м.п.	0,5	54	27
Лист	6	м.кв.	0,14	790	107,44
	8	м.кв.	0,12	970	118,44

Продолжение таблицы 24

1	2	3	4	5	6
<i>Нержавейка</i>					
Труба круглая	20	м.п.	0,3	110	33
Круг	10	м.п.	0,3	18	5,4
Лист	1,5	м.п.	0,13	1020	134,64
	4	м.п.	0,01	2750	14,85
<i>Крепеж</i>					
Болты	M10*75	шт.	8	7,7	61,6
	M8*30	шт.	4	5	20
	M6*16	шт.	16	2	32
Гайки	M10	шт.	8	3	24
	M12	шт.	2	3	6
Шайбы	A10	шт.	8	1	8
	A8	шт.	4	0,7	2,8
	A12	шт.	2	261,6	4
<i>Прочее</i>					
П/эт.труба 48		шт.			
		м.п.	0,1	25	2,5
Подшипники		шт.	4	60	240
Цифровой ряд		шт.	1	20	20
Логотип		шт.	1	8	8
Грибок резин.		шт.	4	3	12
Втулка		шт.	16	3	48
Фанера		м.кв.	0,6	150	90
Кожа		м.кв.	0,14	66	9,24
Вторичка		м.кв.	0,6	348	208,8
Скобы		шт	200	0,1	20
Краска		кг.	0,7	188	131,6
Итого:					3250,02

Модуль 3 «Материалы и комплектующие»

Указано в плане производства.

Модуль 4 «План по персоналу»

Таблица 25 - План по персоналу.

Должность	Кол-во	Зарплата
Управление:		
Директор	1	8000
Главбух	1	7000
Экономист	1	7000
Начальник производства	1	7000
Конструктор-технолог	1	7000
Главный инженер	1	6500
Помощник дир-ра по кадрам	1	5000
Производство:		
Секретарь	1	5000
Кладовщики	2	5000
Водитель	1	5500
Слесарь-сборщик участка оснастки	2	6500
Мастер участка по подготовке производства	1	7000
Слесарь	4	6000
Слесарь-сборщик	8	6500
Фрезеровщик	5	6500
Токарь	2	6000
Маляр	4	6000
Мастер обивочного участка	1	7000
Обивочник	1	6500
Мастер слесарно-сборочного участка	1	7000
Мастер заготовительного участка	1	7000
Маркетинг:		
Менеджер по сбыту	1	6500
Менеджер по рекламе	1	6000
Маркетолог	1	6000
Менеджер по снабжению	1	6500

Примечание: **Платежи** Ежемесячно, в течение всего проекта

Модуль 5 «Общие издержки»

Таблица 26 - Общие издержки.

Название	Сумма (тыс.руб.)	Платежи
Управление		
Канцелярские расходы	0,30	Ежемесячно, весь период пр-ва
Оплата лицензий	7,00	Раз в год, весь проект
Командировочные расходы	50,00	Ежемесячно, весь период пр-ва
Оплата услуг связи	4,00	Ежемесячно, весь период пр-ва
Содержание служебного автотранспорта	6,00	Ежемесячно, весь проект
Производство		
Услуги сторонних организаций производственного характера	50,00	Ежемесячно, весь период пр-ва
Аренда помещений	290,00	Раз в год, весь период пр-ва
Коммунальные затраты	8,22	Ежемесячно, весь период пр-ва
Маркетинг		
Расходы на рекламу	8300,00	Ежемесячно, весь период пр-ва
Расходы на сбыт	5000,00	Ежемесячно, весь период пр-ва

Раздел 6 «ФИНАНСИРОВАНИЕ»

Раздел состоит из 8-ми модулей:

Модуль 1 «Акционерный капитал»

- нет данных.

Модуль 2 «Займы»

Дата – 01.01.2011,
Сумма – 3000000 рублей,
Срок – 30месяцев,
Ставка – 10%.

Модуль 3 «Лизинг»

- нет данных.

Модуль 4 «Инвестиции»

- нет данных.

Модуль 5 «Другие поступления»

- нет данных.

Модуль 6 «Другие выплаты»

- нет данных.

Модуль 7 «Распределение прибыли»

- нет данных.

Модуль 8 «Льготы по налогу на прибыль» - нет данных.

Раздел 7 «РЕЗУЛЬТАТЫ»

Данный раздел состоит из 9-ти модулей (Рисунок 34).

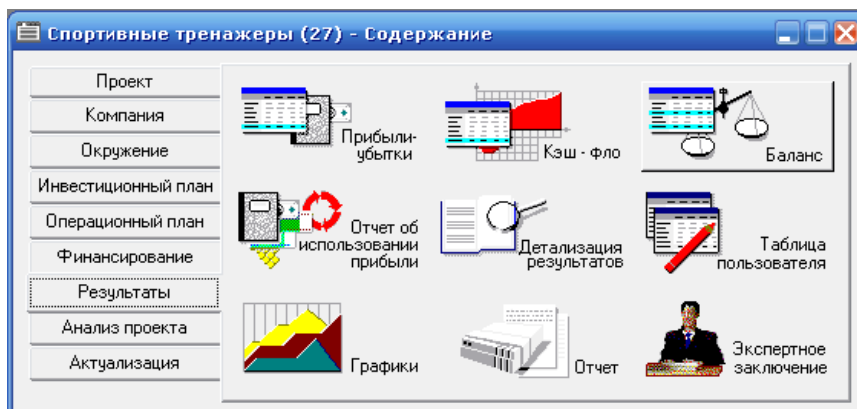


Рисунок 34. Раздел 7 «Результаты»

Модуль 1 «Прибыли-убытки»

При правильном заполнении данных и выполнении «расчета» на экране появится таблица, внешний вид которой представлен в виде шаблона на рисунке 35.

Рисунок 35. Модуль 1 «Прибыли убытки»

Модуль 2 «Кэш-фло»

Кэш-фло - Чистый поток доходов.

Произвести расчет баланса наличности накопления периода, нажав клавишу «F9».

▶ Выделить последнюю строку и, поставив курсор на выделенное поле, правой клавишей мыши в выпадающем меню выбрать «График». На экране появиться график кэш-фло, (Рисунок 36).



Рисунок 36. Результат «Окупаемость проекта производства тренажеров»

Модуль 3 «Баланс»

Рассмотреть самостоятельно.

Модуль 4 «Отчет об использовании прибыли»

- Пропустить

Модуль 5 «Детализация результатов»

Рассмотреть самостоятельно.

Модуль 6 «Таблица пользователя»

Рассмотреть самостоятельно.

Модуль 7 «Графики»

Рассмотреть самостоятельно.

Модуль 8 «Отчет»

Сформировать

Модуль 9 «Экспертное заключение»

Рассмотреть самостоятельно.

Раздел 8 «АНАЛИЗ ПРОЕКТА»

Провести анализ проекта.

3.4. Контрольные вопросы по варианту № 2.

- Получить сформированные результаты по основным показателям:
 - Средняя норма прибыли;
 - Чистый приведенный доход;
 - Индекс рентабельности;
 - Внутренняя норма рентабельности.
- С каким параметром необходимо сравнивать внутреннюю норму рентабельности?
- Что означает значительное превышение нормы внутренней рентабельности? Хорошо это или плохо?
- В разделе № 8 «Анализ проекта» с помощью средств программы определить значение «точки безубыточности».
- Что может влиять на изменение значения «точки безубыточности» в разные периоды времени выполнения проекта?

3.5. Вариант № 3. Проект «Внедрение блочно-модульной электростанции АТГ - 10»

Раздел 1 «ПРОЕКТ»

Модуль 1 «Заголовок проекта»

Название: «АТГ».

Дата начала: xx.xx.20xx год Длительность 9 лет 0 мес.

Модуль 2 «Продукты и услуги»

Продукты услуги: начало продаж:

- Электроэнергия кВт 01.04. 20__ г.
- Тепловая энергия Гкал 01.04. 20__ г.

Модуль 3 «Текстовое описание»

Комментарий: Лабораторная работа «Бизнес-план внедрения проекта блочно-модульной электростанции АТГ-10»

Модуль 4 «Отображение данных»

Заполнить аналогично, как в предыдущих проектах.

Модуль 5 «Настройка расчета»

- 108 мес. Проекта (9 лет x 12 мес.)

Ставка дисконтирования:

- Рубли - 10%, доллар (\$) - 0%

Детализация результатов - выделить все.

Модуль 6 «Защита проекта»

Заполнить аналогично, как в предыдущих проектах.

Раздел 2 «КОМПАНИЯ»

Данный раздел состоит из четырех модулей:

Модуль 1 «Стартовый баланс» - нет записей

Модуль 2 «Банк, система учета» - нет записей

Модуль 3 «Структура компании» - одна компания: ОАО «Моторо-строитель».

Модуль 4 «Разнесение издержек» - нет записей

Раздел 3 « ОКРУЖЕНИЕ»**Модуль 1 «Валюта»** ед. изм.

Основная – руб. - 1

Вторая - доллар США - 1.

Таблица 27 - Темпы роста / падения курса (%)

1 год	2 год	3 год	...	9 год
3%	2%	2%	1%0	1%

Модуль 2 «Учетная ставка»

- 10%

Модуль 3 «Инфляция»

- 5 %

Модуль 4 «Налоги» :

Таблица 28 – Виды и значения уровня налогов

Наименование налога	%	Нал./база	Период.
Налог на прибыль	24	V продаж	Кв
Дорож. фонд	2,5	V продаж	Кв
Мед страхование	3,6	З/пл (ФОТ)	Мес.
Нал. На имущество	2,0	Прибыль	Кв
Пенс. Фонд.	28	З/пл (ФОТ)	Мес.
Соц. страхование	5,4	З/пл (ФОТ)	Мес.
Фонд занятости	1,5	З/пл (ФОТ)	Мес.

Раздел 4 « ИНВЕСТИЦИОННЫЙ ПЛАН»**Модуль 1 « Календарный план»**с помощью кнопки «Редактирование этапа проекта»-

заполнить «наименование проекта»

Наименование – «Этап без названия» заменить на

Этап № 1 - « Приобретение комплекта поставки».

Ответственный - ОМТС

Длительность - 365 дней.

Даты:

Начало

- 01.04. 20__ г. Фиксированная дата.

Окончание (через 1 год)

- 31.03.20__ г.

Стоимость этапа: 373 407 000 руб.

(0 \$).

Этап № 2 - « Проектные работы по привязке».

Длительность - 190 дней.

Даты: Начало: Окончание:
01.04. 20__ г. . 08.10.20__г.

Стоимость этапа: 200 000 руб. (0 \$.)

Этап № 3 - « Строительно-монтажные работы».

Длительность - 280 дней.

Даты: Начало: Окончание:
01.04. 20__ г. . (устанавливается автоматически)

Стоимость этапа: 230 000 руб. (0 \$.)

Этап № 4 - « Пуско-наладочные работы».

Длительность - 90 дней.

Даты: Начало: Окончание:
01. 01. 20__ г. (+90)_ 03. 20__ г.
(устанавливается автоматически)

(последующий год от начала проекта, следить внимательно)

Стоимость этапа: 125 000 руб. (0 \$.)

Этап № 5 - « Испытание».

Длительность - 30 дней.

Даты: Начало: Окончание:
25. 03. 20__ г. . 24. 04. 20__ г. (автоматически).

Стоимость этапа: - 60 000 руб. (0 \$.)

Этап № 6 - « Производство».

Для определения даты начала производства использовать инструмент интерфейса Project Expert  , «без фиксированной даты».

5. ОПЕРАЦИОННЫЙ ПЛАН

Модуль 1 «План сбыта»

- Эл. Энергия цена 1 кВт/час = 3,72 руб.

Объем сбыта: (начиная с i+4-го года)

Начало поставок 01. 04. 20-i+4.

Объем продаж: (начиная с i+4-го года)

Таблица 29 – Объем продаж электроэнергии, мВт/час.

20-i+3	20-i+4	20-i+5	20-i+6	20-i+7	20-i+8	20-i+9
0	30 504	504 996	540 000	540 000	540 000	540 000

Тепл. Энергия цена 1,10 руб.

Таблица 30 - Объем продаж тепловой энергии, Гкал.

2004	2005	2006	2007	2008	2009	2010
0	1 500	72 000	72 000	72 000	72 000	72 000

Модуль 2 «План производства»

- Электроэнергия - кВт
- Тепловая энергия - Г кал

Модуль 3 «Материалы и комплектующие»

Таблица 31 – Наименование материалов и комплектующих

Наименование	Ед. изм.	Цена
Топливный газ	Куб. м	0,4
Турбинное масло	Кг	20,00

Предварительная оплата - 0 дн.

Модуль 4 «План по персоналу»

Таблица 32 – Данные о промышленно-производственном персонале.

Управление

Должность	Кол-во	З/пл, руб	Частота	Длитель.
управляющий	1	40 000	Ежемес	В теч. п..пр

Производство

Должность	Кол-во	З/пл, руб	Частота	Длитель.
Спец., служ.	20	6000	Ежемес.	В теч. п..пр

Маркетинг

Должность	Кол-во	З/пл, руб	Частота	Длитель.
Спец. марк	10	5000	Ежемес.	В теч. п..пр

Раздел 6 « ФИНАНСИРОВАНИЕ»

Раздел состоит из 8-ми модулей,

начиная с модуля 1 по модуль 7 нет записей

Модуль 8 «Льготы по налогу на прибыль»

Доля прибыли, освобождаемая от налогообложения, в %

1 год, 2 год, 3 год, 4 год, ... 9 год

14%, 0% 0% 0% ... 0%

Раздел 7 « РЕЗУЛЬТАТЫ»

Данный раздел состоит из 9-ти модулей

Модуль 1 «Прибыли-убытки» следить за расчетными данными.

Модуль 2 «Кэш-фло» Кэш - фло - чистый поток доходов.

Произвести расчет баланса наличности накопления периода, нажав клавишу «F9».



Выделить последнюю строку и, поставив курсор на выделенное поле, правой клавишей мыши в выпадающем меню выбрать «График». На экране появиться график кэш-фло.

Модуль 3 «Баланс»	- Рассмотреть самостоятельно.
Модуль 4 «Отчет об использовании прибыли»	- Пропустить.
Модуль 5 «Детализация результатов»	- Пропустить.
Модуль 6 «Таблица пользователя»	- Рассмотреть самостоятельно.
Модуль 7 «Графики»	- Рассмотреть самостоятельно.
Модуль 8 «Отчет»	Сформировать.
Модуль 9 «Экспертное заключение»	Рассмотреть самостоятельно.

Раздел 8 «АНАЛИЗ ПРОЕКТА»

Провести анализ проекта.

3.6. Контрольные вопросы по варианту № 3.

- 1) Определите значение «точки безубыточности» проекта.
- 2) Проследите изменения срока окупаемости при увеличении стоимости по этапам работ (№1 - №5) в 2, 5, 10 раз.
- 3) Увеличьте темп инфляции и определите, при какой ставке процента срок окупаемости останется неизменным.

СПИСОК ИСПОЛЬЗОВАННЫХ ИСТОЧНИКОВ

- 1) Золотогоров В.Г. Инвестиционное проектирование [Текст]: учебное пособие. – Мн.: ИП «Экоперспектива», 1998. – 463 с.
- 2) Финансовый менеджмент: стратегическое планирование и инвестиционный анализ [Текст]: учебное пособие / Лукачев С.В., Ланский А. М., Пашков Д.Е// Самар. гос. аэрокосм. ун-т. Самара, 2001. - 240 с.
- 3) Абрамова И.Г. Техничко-экономическое обоснование проекта с использованием компьютерных средств «Project Expert» [Текст]: учебное пособие / Н.Д. Проничев, И.Г. Абрамова // Самара: Самар. гос. аэрокосм. ун-та. 2007.- 59 с.
- 4) Культин, Н.Б. Инструменты управления проектами: Project Expert и Microsoft Project [Текст]: учебное пособие / Н.Б. Культин// М: Издательство «ВНУ», 2009. - 160 с.
- 5) Жданчиков П. А. Как научиться строить бизнес-план в «Project Expert» [Текст]: учебное пособие / П. А. Жданчиков// М: Издательство «НТ Пресс», 2006.- 208 с.
- 6) http://www.planinvestora.info/p_expert.php
- 7) <http://www.cfin.ru/software/invest/pew.shtml>

Учебное издание

ЭКСПЕРТИЗА БИЗНЕС - ПРОЕКТА
С ПОМОЩЬЮ ПРОГРАММЫ PROJECT EXPERT

Методические указания

*Составители: Абрамова Ирина Геннадьевна;
Абрамов Дмитрий Александрович;
Писарева Анна Валерьевна;
Урубко Марина Васильевна.*

Самарский государственный аэрокосмический
университет имени академика С.П. Королева
Национальный исследовательский университет
443086 Самара, Московское шоссе, 34.

Лист обложки



Лист обложки

