

Министерство науки, высшего образования
и технической политики Российской Федерации

Самарский государственный аэрокосмический
университет имени академика С.П.Королева

ИССЛЕДОВАНИЕ РЕШЕНИЙ
СУБЪКТОВ РЫНКА И КОНЕЧНЫХ РЕЗУЛЬТАТОВ
ПРЕДПРИНИМАТЕЛЬСКОЙ ДЕЯТЕЛЬНОСТИ

Методические указания

Самара 1993

Составители: Ю.А.Лавренов, Н.Б.Усова, И.Ф.Голубев

УДК 621:658.5(07)

Исследование решений субъектов рынка и конечных результатов предпринимательской деятельности: Метод. указания /Самар.гос.аэрокосм. ун-т; Сост. Ю.А.Лавренов, Н.Б.Усова, И.Ф.Голубев. Самара, 1993. 19 с.

Методические указания являются теоретическим материалом для выполнения курсовых работ по рыночной экономике студентов специальностей 22.02, 01.02 и 07.16. Они закрепляют знания материала курса, развивают навыки самостоятельного и обоснованного выбора решений субъекта рынка, анализа конечных результатов предпринимательской деятельности по организации производства и сбыту готовой продукции в условиях меняющейся конъюнктуры рынка. Являются основой для проведения взаимосвязанных экономико-математических моделирований и расчетов с использованием автоматизированных рабочих мест, созданных на ЭВМ СМ-1420 и ЦЭВМ типа IBM XT/AT.

Печатается по решению редакционно-издательского совета Самарского государственного аэрокосмического университета им. академика С.П.Королева

Рецензент д-р техн. наук С.А.Прохоров

Рынок в Российской Федерации сможет нормально функционировать и кормить всех нас только тогда, когда большинство его участников освоит этику рынка, овладеют законами рыночных отношений, научатся принимать решения в условиях постоянно меняющейся рыночной конъюнктуры.

Научиться плавать не плавая еще никому не удавалось. Значит, уже сегодня нужно начинать учиться "плавать" в рыночной экономике посредством последовательного и целеустремленного разрешения логико-познавательных противоречий рынка, исследований рыночных механизмов регулирования и распределения на экономико-математических моделях, на автоматизированных рабочих местах, созданных на базе современных ЭВМ.

СОДЕРЖАНИЕ КУРСОВОЙ РАБОТЫ

Курсовая работа выполняется в виде расчетно-пояснительной записки объемом в 25-30 страниц, которая должна содержать:

1. Введение.
2. Описание моделей субъектов рынка.
3. Описание и результаты: исследований решений субъекта рынка и расчетов конечных результатов предпринимательской деятельности.
4. Графические зависимости основных показателей производственно-хозяйственной деятельности, построенные по результатам исследований и расчетов.
5. Заключение и выводы.

Варианты заданий к курсовой работе приведены в приложении.

В каждой курсовой работе должно быть исследовано влияние на конечные результаты предпринимательской деятельности следующих основных факторов:

продолжительность периода насыщения рынка товаром (продукцией);
уровни себестоимости изготовления и качества продукции (товара);

наличие и отсутствие государственного регулирования рыночных цен.

Это не менее 9 вариантов комплексных расчетов.

ОСНОВНЫЕ РЫНОЧНЫЕ ФАКТОРЫ

В рыночной экономике любой товар (продукция) характеризуется: платежеспособным спросом рынка - CR , тыс.руб./ед.полезности; среднерыночной ценой продаж - $Ц_{ср}$, тыс.руб.:

$$Ц_{ср} = \frac{\sum_{i=1}^n X_{it} U_{it}}{\sum_{i=1}^n X_{it}}, \quad (1)$$

где X_{it} - объемы продаж i -х субъектов рынка, шт.;

U_{it} - цены продаж i -х субъектов, тыс.руб.;

n - количество субъектов рынка.

средней предельной полезностью товара (продукции), ед.полезности (например производительность, срок службы или прибыль потребителя от использования товара);

$$G_{ср} = \frac{\sum_{i=1}^n X_{it} G_{it}}{\sum_{i=1}^n X_{it}}, \quad (2)$$

где G_{it} - предельная полезность продукции (товара) i -го субъекта рынка.

суммарной производственной мощностью организуемых и функционирующих производств по насыщению рынка товарами - $max X$, шт.:

$$max X = \sum_{i=1}^n max X_i, \quad (3)$$

где $max X_i$ - производственная мощность i -го субъекта, численно равная нише рынка, которую он заполняет.

Перечисленные факторы определяют рыночную конъюнктуру.

Поскольку

$$\frac{U_{cp_2}}{G_{cp_2}} \sum_{i=1}^n \max X_i \leq CR; \quad (4)$$

то коэффициент рыночной конъюнктуры

$$\Delta X_2 = 1 - \frac{\sum_{i=1}^n X_{it} U_{it} / G_{it}}{CR} \quad (5)$$

и средний размер ниши рынка

$$\max X_i \approx \frac{CR_i G_{cp_2}}{n U_{cp_2}}. \quad (6)$$

В курсовой работе $n \geq 10$.

Коэффициент рыночной конъюнктуры численно равен степени дифференциальности и непосредственно оказывает влияние на уровни цен продаж U_{it} :

$$U_{it} = U_{cp_2} \frac{G_{it}}{G_{cp_2}} (1 + \Delta X_2). \quad (7)$$

УСЛОВИЯ ПРОИЗВОДСТВ И ПРОДАЖ

В зависимости от продолжительности периода насыщения рынка товарами субъекту рынка требуются различные суммы заемных средств

K_{Ti} :

$$K_{Ti} = \frac{\max X_i C_i}{1 - (1 - \frac{C_i}{B_{it}})^t}, \quad (8)$$

где C_i - себестоимость изготовления, тыс.руб.;

B_{it} - стоимость расширения производства, $U_{cp_2} \approx B_{it} = C_i$:

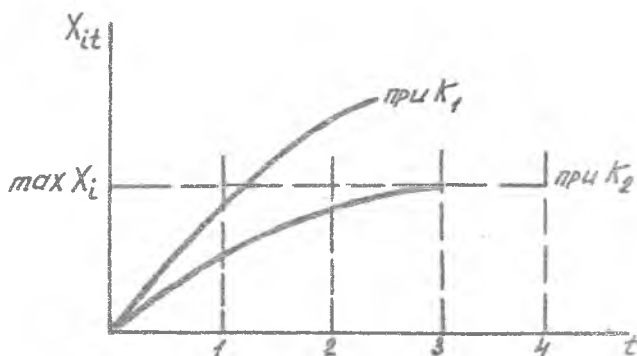
$B_{it} = C_i + (U_{cp_2} - C_i) / t$, где

t - продолжительность периода насыщения рынка товарами.

За заемную ссуду субъект выплачивает проценты не ниже банковских; $\delta = 10\%$.

Налицо первое противоречие рынка. Планомерное насыщение рынка товарами требует меньших затрат на организацию производства и сбыта продукции - K_{Ti} . Но в таком случае i -й субъект рынка

рискует, т.к. его ниша может оказаться занятой конкурентами. Быстрое насыщение требует создания избыточных производственных мощностей, больших затрат (рис. I).



Р и с. I. Варианты насыщения рынка

Разрешение данного противоречия требует от предпринимателя риска.

Производимая продукция (товары) реализуются на рынке по складывающимся рыночным ценам.

Объем продаж (измеряется в штуках - X_{it} и в рублях QX_{it}).

$$X_{it} = \frac{K_{Ti}}{C_i} \left[1 - \left(1 - \frac{C_i}{B_{it}} \right)^t \right], \quad (9)$$

$$QX_{it} = \frac{K_{Ti}}{C_i} \left[1 - \left(1 - \frac{C_i}{B_{it}} \right)^t \right] U_{it}.$$

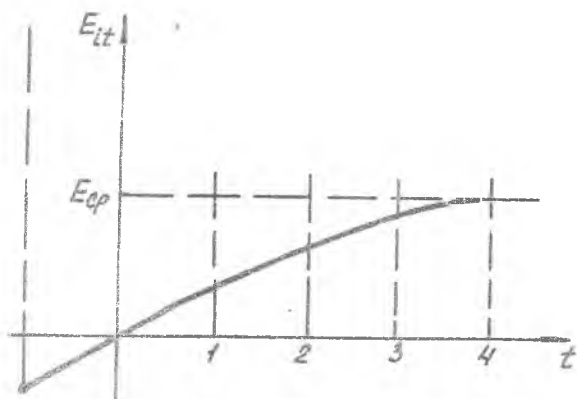
Получаемая прибыль

$$PX_{it} = QX_{it} - (1 + \delta/100) K_{Ti}. \quad (10)$$

Таким образом, обеспечивается рентабельность затрат EX_{it} :

$$EX_{it} = \frac{PX_{it}}{(1 + \delta/100) K_{Ti}} = \frac{U_{it} \left[1 - \left(1 - \frac{C_i}{B_{it}} \right)^t \right] - (1 + \delta/100)}{1 + \delta/100}. \quad (11)$$

Налицо второе противоречие рынка. Освоение производственных мощностей требует повышенных затрат, а продукция реализуется по среднерыночным ценам. В результате в первый год производственно-го освоения рентабельность затрат имеет неположительное значение. Затем она только приближается к среднерыночному уровню (рис. 2).



Р и с. 2. Изменение рентабельности затрат

За сколько лет среднегодовая рентабельность затрат будет близкой к среднерыночной? Вновь предпринимателю приходится рисковать:

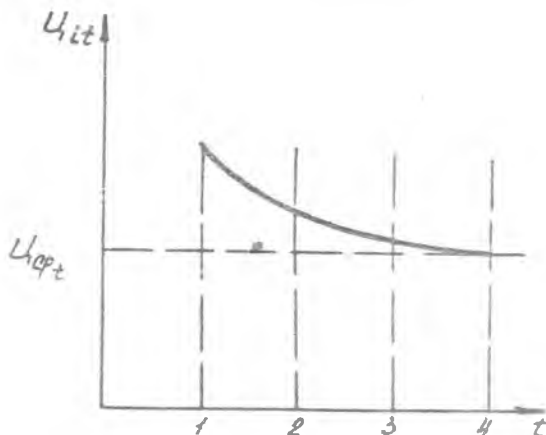
$$E_{cp, год i} = \frac{1}{t} \sum_{t=1}^t \frac{U_{it}}{C_i} \left[1 - \left(1 - \frac{C_i}{B_{it}} \right)^t \right] - (1 + \delta/100) \quad (12)$$

$1 + \delta/100$

Разрешение данного противоречия возможно осуществить и иначе. Обеспечить условия продаж i -го субъекта по ценам, обеспечивающим рентабельность затрат не ниже среднерыночной (рис. 3):

$$U_{it} = \frac{(1 + \delta/100)(1 + E_{cp}) C_i}{1 - \left(1 - \frac{C_i}{B_{it}} \right)^t} \quad (13)$$

Но покупатели приобретают по повышенным ценам только такие товары, качество которых выше среднерыночных предложений. Поэтому



Р и с. 3. Изменение цен продаж в период производственного освоения при обеспечении рентабельности затрат

предельная полезность продукции i -го субъекта рынка должна быть не ниже G_{it} :

$$G_{it} \geq G_{cp} \frac{(1 + \delta/100)(1 + E_{cp}) C_i}{\left[1 - \left(1 - \frac{C_i}{G_{it}}\right)^2\right] C_{cp} (1 + \Delta X_t)} = \frac{(1 + \delta/100)(1 + E_{cp})}{(1 + \Delta X_t)} \quad (14)$$

Обеспечение такого уровня качества повышает затраты производства - увеличивается себестоимость изготовления - C_i :

$$C_i \geq C_{cp} \left(1 + \alpha \frac{(1 + \delta/100)(1 + E_{cp})}{1 + \Delta X_t}\right), \quad (15)$$

α - коэффициент пропорциональности нарастания затрат производства на обеспечение повышенного уровня качества,
 $\alpha \approx 0,1$;

C_{cp} - среднерыночная себестоимость, $C_{cp} = \frac{C_{cp}}{1 + E_{cp}}$.

По действующему законодательству государство может регулировать рыночные цены введением лимитных цен - ЦЛ:

$$ЦА > Ц_{ср},$$

но если $Ц_{ic} > ЦД$, то $Ц_{ic} = ЦА$.

РАСЧЕТ ОСНОВНЫХ ПОКАЗАТЕЛЕЙ ПРЕДПРИНИМАТЕЛЬСКОЙ ДЕЯТЕЛЬНОСТИ

1. Объемы продаж (в шт.) i -го субъекта находятся из ния (9); для всех остальных субъектов рынка

$$X_{I_t} = \begin{cases} 0,2 T^2 t \frac{CR G_{ср_t}}{Ц_{ср_t}}, & \text{если } X_{I_t} < \frac{CR G_{ср_t}}{Ц_{ср_t}}, \\ \frac{CR G_{ср_t}}{Ц_{ср_t}} & - \text{ во всех остальных случаях.} \end{cases}$$

2. Цена продажи продукции i -го субъекта

$$Ц_{ic} = Ц_{ср_t} \frac{G_i}{G_{ср_i}} (1 + \Delta X_t).$$

3. Коэффициент рыночной конъюнктуры

$$\Delta X_{t+1} = 1 - \frac{\frac{X_{ic} Ц_{ic}}{G_i} + \frac{X_{I_t} Ц_{ср_t}}{G_{ср_t}}}{CR}.$$

4. Среднерыночная цена

$$Ц_{ср_{t+1}} = \frac{X_{ic} Ц_{ic} + X_{I_t} Ц_{ср_t}}{X_{ic} + X_{I_t}}.$$

5. Среднерыночная предельная полезность продукции

$$G_{ср_{t+1}} = \frac{X_{ic} G_i + X_{I_t} G_{ср}}{X_{ic} + X_{I_t}}.$$

6. Объем продаж (в руб.) i -го субъекта находится из выражения (9).

7. Прибыль предпринимательской деятельности

$$P_{it} = Q_{it} - (1 + \delta/100) K_{ti}.$$

8. Рентные платежи в бюджет (в курсовой работе)

$$R = 0,01 K_{ti}.$$

9. Рентабельность затрат

$$E_{it} = \frac{P_{it} - R}{(1 + \delta/100) K_{Ti}} \cdot 100.$$

Если рентабельность затрат превышает норматив HZ , то HF процентов сверхприбыли изымается в бюджет ($HF = E_{it} - HZ$);

если $\frac{P_{it} - R}{(1 + \delta/100) K_{Ti}} > HZ$, то сверхприбыль

$$CP_{it} = (P_{it} - R) \left(\frac{P_{it} - R}{(1 + \delta/100) K_{Ti}} - HZ \right);$$

иначе $CP_{it} = 0$.

Сумма прибыли, изымаяемая в бюджеты,

$$IC_{it} = HF/100 \cdot CP_{it}.$$

10. Налогооблагаемая прибыль i -го субъекта

$$NP_{it} = P_{it} - R - CP_{it}.$$

11. Действующим законодательством предоставляются льготы по налогообложению. В курсовой работе:

на суммы взносов в благотворительные фонды и затрат на реконструкцию объектов сельского хозяйства и строительство дорог, но не более 4% налогооблагаемой прибыли -

$$VB_{it} = 0,03 NP_{it};$$

на сумму в 30% от затрат на НИОКР -

$$VN_{it} = 0,025 K_{Ti}.$$

12. Сумма прибыли, подлежащая налогообложению,

$$QP_{it} = NP_{it} - VB_{it} - VN_{it}.$$

13. Налоги в бюджеты выплачиваются в соответствии со ставками, установленными действующим законодательством:

$$NR\% \quad - \text{ в республиканский} \quad RN_{it} = NR \cdot QP_{it} / 100$$

$$NQ\% \quad - \text{ в местный областной} \quad QN_{it} = NQ \cdot QP_{it} / 100$$

$$NG\% \quad - \text{ в местный городской} \quad GN_{it} = NG \cdot QP_{it} / 100$$

$$\text{Всего налогов: } NN_{it} = RN_{it} + QN_{it} + GN_{it}.$$

14. Остаточная часть прибыли

$$PQ_{it} = P_{it} - R - IC_{it} - BB_{it} - NN_{it}.$$

15. Санкции за ненадлежащее выполнение хозяйственных отношений — CC . В курсовой работе $CC = 0,001 K_{Ti}$.

16. Чистая прибыль, являющаяся собственностью трудового коллектива i -го субъекта рынка,

$$ZP_{it} = PQ_{it} - CC.$$

17. Фондообразующие нормативы устанавливаются трудовым коллективом, %:

фонд развития ΔR_{it} ,

фонд потребления ΔP_{it} ,

финансовый резерв $\Delta F_{it} = 5\%$.

$$\Delta R_{it} + \Delta P_{it} + \Delta F_{it} = 100\%.$$

18. Фонды i -го субъекта рынка:

развития $FR_{it} = ZP_{it} \cdot \Delta R_{it} / 100$,

потребления $FP_{it} = ZP_{it} \cdot \Delta P_{it} / 100$,

резерва $FF_{it} = ZP_{it} \cdot \Delta F_{it} / 100$.

19. Единый фонд оплаты и стимулирования труда

$$EF_{it} = a z_i / 100 \cdot K_{Ti} + FP_{it},$$

где $a z_i$ — процент заработной платы.

ОФОРМЛЕНИЕ РЕЗУЛЬТАТОВ РАСЧЕТА

Расчетный материал курсовой работы сводится в следующую форму:

Вариант задания №

Спрос рынка CR ,

Среднерыночная цена $Ц_{ср}$,

Средняя предельная полезность $В_{ср}$,

Среднерыночная рентабельность затрат $Е_{ср}$.

Ставки налогообложения прибыли (в %) в соответствии с действующим законодательством:

в республиканский бюджет NR ,

в местный областной бюджет NQ ,

в местный городской бюджет NG .

Вариант решения №

Сумма заемных средств K_{Ti} , тыс.руб.

Продолжительность периода насыщения рынка продукцией Ti , год

Себестоимость изготовления Si , тыс.руб.

Предельная полезность Gi .

Лимитная цена, если имеет место государственное регулирование рыночных цен, ЦЛ, тыс. руб.

Результаты исследования сводятся в табл. I.

Т а б л и ц а I

Основные показатели предпринимательской деятельности субъекта рынка, тыс.руб.

№ п/п	Показатель	Обозначение	Показатели по годам производства										
			1	2	3	4	5	6	7				
I	Объем продаж, шт.:												
	i -го субъекта рынка	X_{it}											
	всех остальных субъектов рынка	XI_t											
2	Среднерыночная цена продаж	C_{cp_t}											
3	Среднерыночная предельная полезность продукции	G_{cp_t}											
4	Коэффициент рыночной конъюнктуры	ΔX_t											
5	Цена продажи продукции i -го субъекта рынка	C_{it}											
6	Объем продаж i -го субъекта	Q_{it}											
7	Прибыль i -го субъекта	P_{it}											
8	Рентные платежи	R_i											
9	Рентабельность затрат	E_{it}											
10	Сумма сверхприбыли	CP_{it}											
II	Изъятая сумма сверхприбыли	IC_{it}											

№ п/п	Показатель	Обозначение	Показатель по годам производства							
			1	2	3	4	5	6	7	
I2	Налогооблагаемая прибыль	HP_{it}								
I3	Льготы по налогообложению: сумма взносов в благотворительные фонды и затрат на реконструкцию объектов сельского хозяйства и строительство дорог 30% суммы затрат на НИОКР	BV_{it} BH_i								
I4	Сумма прибыли, подлежащая налогообложению	$Q P_{it}$								
I5	Налоги в бюджеты:									
	в республиканский	RH_{it}								
	в местный областной	QH_{it}								
	в местный городской	GH_{it}								
I6	Остающаяся часть прибыли	PQ_{it}								
I7	Санкции за ненадлежащее выполнение хозяйственных отношений	CC_i								
I8	Чистая прибыль i -го субъекта	ZP_{it}								
I9	Фондообразующие нормативы:									
	фонд развития	ΔR_{it}								
	фонд потребления	ΔP_{it}								
	финансовый резерв	ΔF_{it}								
20	Фонды i -го субъекта:									
	развития	FR_{it}								
	потребления	FP_{it}								
	финансового резерва	FF_{it}								
	единный фонд оплаты и стимулирования труда	EF_{it}								

ОПИСАНИЕ ПРОГРАММНОГО ОБЕСПЕЧЕНИЯ
И ИНСТРУКЦИЯ ПО РАБОТЕ НА ЭВМ

Программное обеспечение разработано на языке Бейсик в системе ОС-РВ (RSX) на ЭВМ СМ-1420. Пользователь работает в режиме диалога. Исходные данные для расчетов вводятся по запросу ЭВМ, результаты выводятся на экран дисплея в виде таблиц и текстов. Преду

смотрен вывод результатов вычислений на печатающее устройство. В процессе работы создаются временные файлы, которые хранятся в разделах пользователей и автоматически уничтожаются после окончания работы с программой.

Разработанное программное обеспечение выполняет исследование субъектов рынка и конечных результатов предпринимательской деятельности согласно следующему меню:

- 0 - справочная информация: основные формулы, зависимости, графики;
- 1 - ввод варианта рынка;
- 2 - исследование себестоимости и предельной полезности продукции;
- 3 - исследование выбора продолжительности периода насыщения рынка;
- 4 - возможность регулирования рыночных цен государством;
- 5 - результаты расчета основных показателей предпринимательской деятельности;
- 6 - окончание работы.

При переходе от одного этапа к другому осуществляется строгий контроль последовательности их выполнения.

Работа на ЭВМ выполняется поэтапно. Каждому пользователю, работающему за экраном дисплея, присваивается свой код идентификации пользователя (*UIC*).

В соответствии с назначенным кодом идентификации каждому пользователю выделяется область дискового пространства для записи временных файлов.

Основные этапы и действия пользователя с кодом *UIC* = [60, 40] и паролем "STD" приведены в табл. 2

Т а б л и ц а 2

Порядок работы на ЭВМ

Наименование работы	Действия пользователя	Примечание
Вход в систему	HEL \square 60,40 PASSWORD: STD	Код идентификации у каждого свой [60,40 + n], где n - номер в группе. Пароль не вводится

Наименование работы	Действия пользователя	Примечание
Монтировка диска	<i>MOD L DK1: ORGPR1</i>	Команда вводится после одновременного нажатия клавиши "CTRL" и "C". Удаление временных файлов в случае аварийного завершения
Запуск программы на выполнение	<i>RUN L GLAV</i>	
Аварийное завершение	<i>ABO</i>	
Конец работы и выход из системы	<i>BYE</i>	

Содержание диалога программы приведено в табл. 3.

Т а б л и ц а 3

Содержание диалога программ

№ п/п	Сообщение из программы	Возможный вариант
1	Введите номер пункта (целое число)	0
2	Просмотр справочной информации: "U" - назад, "A" - вперед, "Q" - завершение	
3	Введите номер пункта	I
4	Введите исходные данные: спрос рынка, тыс.шт. среднерыночная цена продаж, тыс.руб. среднерыночная предельная полезность продукции для потребителя рентабельность затрат	40 4,65 3,45 0,35
5	Введите ставки налогообложения прибыли, % в республиканский бюджет в местный областной бюджет в местный городской бюджет	I6 5 4
6	Введите банковский кредит ($\delta > 10$), %	10

№ п/п	Сообщение из программы	Возможный вариант
7	Введите фондообразующие нормативы, % фонда развития фонда потребления финансового резерва	50 45 5
8	Введите номер пункта	2
9	Введите себестоимость изготовления	3,2
10	Введите предельную полезность продукции	3,8
11	Введите номер пункта	3
12	Выведите таблицу на печать (Y/N)	
13	Введите продолжительность периода насыщения рынка	1
14	Выведите таблицу на печать	<CR>
15	Введите номер пункта	4
16	Государством установлена лимитная цена на вашу продукцию (Y/N)	
17	Введите лимитную цену, тыс.руб.	5
18	Введите номер пункта	5
19	Налогообложению подлежит прибыль или доход	
20	Просмотр результатов вычислений: продолжение просмотра выход	
21	Выведите результаты на печать	
22	Введите номер пункта	6

Библиографический список

1. А н и с и м о в - С п и р и д о н о в Д.Д. Методы и модели больших систем оптимального планирования и управления. М.: Наука, 1969.

2. Л а в р е н о в Ю.А. Управление предприятием (деловые игры) /Куйбышев. азиац. ин-т. Куйбышев, 1988.

П Р И Л О Ж Е Н И Е

Варианты рынка

Номер варианта	Спрос рынка	Средняя рыночная цена продаж, тыс. руб.	Средняя предельная полезность, тыс. руб.	Средняя рентабельность затрат
1	40	4,65	3,45	0,35
2	50	3,00	2,00	0,40
3	55	3,50	3,50	0,42
4	60	3,85	2,80	0,50
5	70	4,00	3,08	0,56
6	78	4,80	3,14	0,62
7	100	4,85	2,00	0,48
8	45	3,80	2,10	0,32
9	46	4,20	2,18	0,38
10	52	10,50	7,14	0,28
11	65	2,80	1,00	0,30
12	68	3,35	2,12	0,42
13	44	4,85	4,14	0,51
14	35	6,80	3,86	0,55
15	110	7,35	4,94	0,45
16	80	2,10	1,48	0,48
17	75	1,82	1,36	0,46
18	86	2,35	1,42	0,38
19	92	8,14	6,86	0,38
20	65	6,36	3,44	0,42
21	140	3,86	3,08	0,44
22	150	4,12	2,86	0,38
23	108	5,18	3,56	0,36
24	135	3,68	2,85	0,45
25	80	4,52	2,86	0,40
26	90	4,12	2,64	0,42
27	92	5,83	3,12	0,33
28	68	4,15	2,88	0,35
29	46	5,80	2,58	0,32
30	58	3,64	2,00	0,30

СОДЕРЖАНИЕ

Содержание курсовой работы	3
Основные рыночные факторы	4
Условия производств и продаж	5
Расчет основных показателей предприни- мательской деятельности	9
Оформление результатов расчета	II
Списание программного обеспечения и инструкция по работе на ЭВМ	13
Библиографический список	16
Приложение	17

ИССЛЕДОВАНИЕ РЕШЕНИЯ
СУБЪЕКТА РЫНКА И КОНЕЧНЫХ РЕЗУЛЬТАТОВ
ПРЕДПРИНИМАТЕЛЬСКОЙ ДЕЯТЕЛЬНОСТИ

Составители: Л а в р е н о в Юрий Александрович
У с о в а Наталья Борисовна
Г о л у б е в Игорь Федорович

Редактор Н.Д.Ч а й н и к о в а
Техн.редактор Г.А.У с а ч е в а
Корректор Н.С.К у п р и я н о в а

Подписано в печать 23.12.92. Формат 60x84^I/₁₆.
Бумага офсетная. Печать оперативная.
Усл.печ.л. 0,93. Усл.кр.-отт. 1,05. Уч.-изд.л.0,8.
Тираж 300 экз. Заказ 265 Арт. С-41/93.

Самарский государственный аэрокосмический
университет имени академика С.П.Королева.
443086 Самара, Московское шоссе, 34.

Участок оперативной полиграфии ИПО Самарского
государственного аэрокосмического университета.
443001 Самара, ул. Ульяновская, 18.